

# قياس واقع برنامج التلمذة المهنية في مدارس مملكة البحرين وتقييم مخرجاته

**فاتن عبد الحميد**

كلية البحرين للمعلمين جامعة البحرين – مملكة البحرين

*Email: fmahmoud@uob.edu.bh*

**حميده الكلاعي**

عمادة الدراسات العليا والبحث العلمي – جامعة البحرين

*Email: hmida.klai@gmail.com*

**عبد الله الصادق**

عمادة الدراسات العليا والبحث العلمي – جامعة البحرين

*Email: drabdullaalsadiq@gmail.com*

**سها السعد**

كلية الآداب – جامعة البحرين

*Email: drsuha.alsaad@gmail.com*

*Received: 29 Apr. 2017,*

*Revised: 15 May 2017, Accepted: 25 May 2017*

*Published online: 1 (July) 2017*

---



# قياس واقع برنامج التلمذة المهنية في مدارس مملكة البحرين وتقييم مخرجاته

فاتن عبد الحميد<sup>١</sup>، حميده الكلاعي<sup>٢</sup>، عبد الله الصادق<sup>٣</sup>، سها السعد<sup>٤</sup>

<sup>١</sup>كلية البحرين للمعلمين - جامعة البحرين

<sup>٢,٣</sup>عمادة الدراسات العليا والبحث العلمي - جامعة البحرين

<sup>٤</sup>كلية الآداب - جامعة البحرين

## الملخص

تهدف الدراسة إلى تقييم مدى تمكين المرأة بالوقوف على واقع مشروع التلمذة المهنية الذي قامت وزارة التربية والتعليم بمملكة البحرين بتطويره وتطبيقه لطلبة وطالبات المرحلة الثانوية في مدارس التعليم الفني والمهني، وتقييم مخرجاته، ورصد الخريجات المتحقات بالعمل في القطاعين الحكومي والخاص، والمتحقات بمؤسسات التعليم العالي، والعوامل المؤثرة في اختياراتهن، والتعرف على الفجوات الموجودة في المشروع، ومن ثم الخروج بتوصيات مبنية على بيانات وحقائق ومعلومات واستقصاءات علمية بحثية، تسهم في تحسين واقع المرأة في سوق العمل وأيضا في نهوضها وتعزيز دورها الاقتصادي والاجتماعي.

اعتمدت الدراسة نظام التقييم متعدد الزوايا - ٣٦٠°، حيث تم تصميم وتطبيق استبانات لاستطلاع رأي الطالبات، والخريجات، ومسؤولي الوزارة، وأولياء الأمور، والمعلمات، ومدراء المدارس المطبقة للمشروع، ومؤسسات التعليم العالي التي تدرس فيها الخريجات، وتحليلها كميًا ووصفيًا، واشتملت عينة الدراسة على ١١٢ طالبة بمدارس المشروع و٢٨ من أولياء الأمور، و١٠ من الخريجات، و٣٩ من الهيئة التعليمية بالمدرسة، و١٠ من المسؤولين في الوزارة، و٢ من مسؤولي مؤسسات التعليم العالي.

تري نسبة عالية من أفراد العينة أن برنامج التلمذة المهنية يؤهل الخريجات لاحتياجات سوق العمل وللالتحاق بمؤسسات التعليم العالي. وقد تبين من خلال إجابات الطالبات والخريجات أنهن يفضلن العمل بالبنوك وشركات التأمين وكمحاسبات، ولم تشرن إلى رغبتهن في العمل في مشروعات خاصة صغيرة، وكان الراتب من أهم المؤثرات في اختيارهن للوظيفة. كما أن نسبة عالية من الخريجات متحقات بالتعليم العالي وبعضهن يعملن في الروضات والمجمعات والهايبرماركت. أما بخصوص منهج مسارات التلمذة المهنية والمساقات وطرائق التدريس المطبقة والبيئة المدرسية، فهناك نسب موافقة عالية على أن المنهج يساعد في تنمية المهارات الشخصية لدى الطالبات وعلى اكتشاف ميولهن وقدراتهن، ويزودهن بالكفايات التكنولوجية المطلوبة، وأن المدرسة توفر بيئة مناسبة للتعليم وتراعي ذوي الاحتياجات الخاصة، وأن المعلمات تطبقن استراتيجيات حديثة في التدريس. وتري فئات العينة أن أهم مميزات برنامج التلمذة المهنية هي التأهيل لسوق العمل، والتدريب العملي، وتعلم اللغة الإنجليزية، وأكثر المساقات به مناسبة لسوق العمل هي المواد التجارية وتكنولوجيا الحاسوب، أما أكثرها مناسبة للالتحاق بمؤسسات التعليم العالي فهي المواد التجارية والمسار المتقدم.

**الكلمات المفتاحية:** برنامج التلمذة المهنية، تمكين المرأة، الكفايات، التعليم الفني والمهني، سوق العمل.



# Measuring the Reality of the Apprenticeship Program in the Kingdom of Bahrain Schools and Evaluating its Graduates

Faten S.M. Abdel-Hameed<sup>1</sup>, Hmida Klai<sup>2</sup>, Abdulla AlSadeq<sup>3</sup> & Suha AlSaad<sup>4</sup>

<sup>1</sup>Bahrain Teachers College, University of Bahrain

<sup>2,3</sup>Deanship of Graduate Studies and Research, University of Bahrain

<sup>4</sup>Faculty of Arts, University of Bahrain

## Abstract

The study aims at assessing the extent of women's empowerment through measuring the reality of the apprenticeship program developed and implemented by the the Kingdom of Bahrain's Ministry of Education in the girls vocational and technical education schools. The main goal of the study is to determine the percentage of female graduates who are working in the public and private sectors and enrolled in higher education institutions, and also to find out the factors affecting their choices in this regard. This will help in identifying the gaps in the program based on data, facts and research surveys and will contribute to improving the program and the situation of women in the labor market and to the advancement and strengthening of their role socially and economically as well.

The study adopted the multi-angle evaluation system - 360°. The questionnaires were designed and applied to survey the opinion of female students, graduates, ministry officials, parents, teachers, school principals, and higher education institutions in which graduates study. The sample of the study consisted of 112 students from schools that implement the program, 28 parents, 10 female graduates, 39 teachers, 10 ministry officials and 3 officials from higher education institutions. Quantitative and descriptive analysis of data was implemented.

Data analysis revealed that a high percentage of respondents believe that the apprenticeship program qualifies graduates to meet the needs of the labor market and enables them to enroll in higher education institutions. It was found through the answers of students and graduates that they prefer to work in banks, insurance companies and as accountants. They did not indicate their desire to work in small private projects. Salaries were the most important influences on their job choices. It was also found that a high proportion of female graduates are enrolled in higher education institutions and some work in kindergartens and supermarkets. As for the vocational curriculum, the courses, the applied teaching methods, and the school environment, a high percentage of respondents agreed that the curriculum helps to develop the students' personal skills, to discover their tendencies and abilities, to provide them with the necessary technological skills, and that the school provides a suitable environment for learning and takes into account the special needs.

In the opinion of the sample groups, the apprenticeship program is characterized by being able to prepare students for the labor market, its practical training part and learning of the English language. The most appropriate courses for the labor market are commercial and computer technology courses, while the ones appropriate for admission to higher education institutions are commercial and advanced stream courses.

**Keywords:** Apprenticeship program, empowerment of women, competencies, technical and vocational education, labor market.

# قياس واقع برنامج التلمذة المهنية في مدارس مملكة البحرين وتقييم مخرجاته

فاتن عبد الحميد<sup>١</sup>، حميده الكلاعي<sup>٢</sup>، عبد الله الصادق<sup>٣</sup>، سها السعد<sup>٤</sup>

<sup>١</sup>كلية البحرين للمعلمين - جامعة البحرين

<sup>٢,٣</sup>عمادة الدراسات العليا والبحث العلمي - جامعة البحرين

<sup>٤</sup>كلية الآداب - جامعة البحرين

## مقدمة

الأساسية بشقيها النظري والتطبيقي بالمدارس، وتتم إتاحة الفرصة للطلبة لمعيشة مناخ العمل أثناء الدراسة من خلال تخصيص فترات زمنية للتدريب الميداني في مؤسسات القطاع الخاص بالمملكة في المستويين الثاني والثالث. وتؤكد الوثائق الخاصة بالمشروع أيضاً على أن مناهج برنامج التلمذة المهنية بنيت بحيث ترتبط محتوياتها باحتياجات سوق العمل وتتطور معه، وتأخذ في الاعتبار أيضاً متطلبات البرامج الدراسية بمؤسسات التعليم العالي. ونصت وثائق البرنامج أيضاً على أن التخصصات المتاحة من خلاله هي التخصصات التجارية والصناعية وأيضاً في مجال تقنية المعلومات. وتدرس الطالبات في برنامج التلمذة المهنية في المسار التجاري. ويمكن للخريج الانخراط في سوق العمل بعد الانتهاء من السنوات الثلاث للبرنامج، أو الالتحاق بمؤسسات التعليم العالي، بحسب رغبته وميوله. كما تؤكد الوثائق أيضاً على أنه يتم تحديث المادة العلمية للمسابقات المختلفة المطروحة بحسب احتياجات سوق العمل والمؤسسات التعليمية، وتعدى للمعلمات فرصة تصميم محتويات المناهج التخصصية بناءً على الكفايات الأساسية الخاصة بكل منه، والمحددة مسبقاً.

تهدف الدراسة إلى تقييم مدى تمكن المرأة بالوقوف على واقع مشروع التلمذة المهنية الذي قامت وزارة التربية والتعليم بتطويره وتطبيقه لطلبة وطالبات المرحلة الثانوية في مدارس التعليم الفني والمهني بتخصصاته المختلفة، وتقييم مخرجاته، ورصد الخريجات الملتحقات بالعمل في القطاعين الحكومي والخاص، والملتحقات بمؤسسات التعليم العالي، والعوامل المؤثرة في اختياراتهم، والتعرف على الفجوات الموجودة في المشروع، ومن ثم الخروج بتوصيات مبنية على بيانات وحقائق ومعلومات واستقصاءات علمية بحثية، تسهم في تحسين واقع المرأة في سوق العمل وأيضاً في نهوضها وتعزيز دورها الاقتصادي والاجتماعي.

## نبذة مختصرة عن مشروع التلمذة المهنية

يأتي مشروع التلمذة المهنية ضمن خطة وزارة التربية والتعليم لتطوير التعليم الفني والمهني، وفي إطار خطة تطوير التعليم والتدريب بمملكة البحرين. ونصت وثائق مشروع التلمذة المهنية التي صدرت عن وزارة التربية والتعليم (إدارة التعليم الفني والمهني، ٢٠١٤) على أن مشروع التلمذة المهنية يقوم على إكساب الطلبة المهارات

ويتميز مشروع التلمذة المهنية بتضمنه التدريب الميداني المكثف في الهيئات والمؤسسات بحسب التخصص، وذلك لربط المعرفة الأكاديمية بالواقع العملي ومساعدة الخريجات على الانتقال السلس من مناخ الدراسة إلى مناخ العمل. ويساعد التعاون بين الوزارة والمؤسسات والشركات في التخصصات المختلفة إلى المساعدة على فتح مجالات العمل أمام الخريجات.

ولتحقيق الاستفادة القصوى من التدريب العملي ضمن المشروع، تم استخدام معايير تقييم للطالبات خلال التدريب وبعده، وأيضاً توقيع عقد بين الطالبات وأولياء أمورهن والشركات التي تتدربن فيها والوزارة يتضمن حقوق وواجبات جميع الأطراف، وتطوير دور المشرفات على التدريب، وإعداد برامج لتهيئة الطالبات، والتأمين على الطالبات في مواقع العمل.

### مراجعة الأدبيات

اهتمت العديد من الدول، ومنها كندا، بتطبيق برنامج التلمذة المهنية في مدارسها (apprenticeship). فقد درس (أندرو شارب، وجيمس جيبسون، ٢٠٠٥)، القضايا والاتجاهات في مجال التلمذة المهنية في كندا، وعرفا التلمذة المهنية بأنها النظام التدريبي الذي يتضمن التعلم والتدريب في بيئة العمل بالإضافة إلى الدراسة الأكاديمية، وأبرز أهميتها بالنسبة إلى لدول المختلفة في إعداد وتدريب الخريجين للانخراط السلس في سوق العمل. ويتعلق بحثهما بتقييم نظام التلمذة المهنية في كندا من حيث مدى تحقيقه لطموحات صانعي القرار فيما يخص تلبية حاجات أصحاب الأعمال، والعوامل التي تؤثر في اختيار الطلبة للدراسة فيه. ومن ضمن توصيات هذا البحث أن يكون أكثر مرونة واستجابة لتغير سوق العمل، وأن يتكامل مع النظام التعليمي في كندا سواءً في الدراسة في المرحلة الثانوية أو ما بعدها.

وفي تقرير لتقييم برنامج إصلاح التلمذة المهنية

تتضمن الدراسة في برنامج التلمذة المهنية في المسار التجاري ثلاثة مستويات، في المستوى الأول (السنة التأسيسية الأولى) يكتسب الطلبة مجموعة من المهارات الأساسية الأكاديمية والتطبيقية من خلال دراسة مجموعة من مساقات الثقافة العامة (اللغة العربية، والرياضيات، والعلوم، واللغة الإنجليزية)، والمساقات التخصصية (إدارة الأعمال، والوسائط المتعددة، والبيع بالتجزئة، والخدمات المالية). والمواد المساندة (مناهج إثرائية في اللغة الإنجليزية، وتقنية المعلومات، والاقتصاد، والمحاسبة، والرياضة المالية). أما المستوى الثاني فيتم دراسة مواد تخصصية بشكل أعمق بالإضافة إلى التدريب الميداني لدى الشركات والمؤسسات بسوق العمل بما يعادل خمسة أسابيع في السنة. وفي المستوى الثالث، يلتحق الطلبة بأحد الفرعين، المتقدم أو التخصصي، بحسب قدراتهم وميولهم، ويختار طلبة الفرع التخصصي أحد التخصصات التي تم دراستها في المستوى الثاني ويتم تدريبهم ميدانياً لمدة ٥-أسابيع، أما طلبة الفرع المتقدم فيتم تهيئتهم للدراسة الجامعية من خلال التركيز على مساقات الثقافة العامة، ويكون التدريب الميداني أسبوعاً واحداً فقط في السنة. ويتم تقويم الطلبة في المساقات المختلفة من خلال التقويم المستمر، والاختبارات القصيرة والطويلة، والواجبات الصفية والمنزلية، والمشروعات والمهارات الوظيفية.

تتضمن وثائق المشروع الصادرة من الوزارة أيضاً توضيحاً للفروع والتخصصات المختلفة المطروحة ضمن المشروع، ولؤسسات التعليم العالي التي يمكن أن تلتحق بها خريجات كل من تلك التخصصات والمؤهلات الأكاديمية التي يمكنهن الحصول عليها، بالإضافة إلى الوظائف التي يمكنهن العمل فيها، كي يسهل عليهن اختيار التخصص المناسب لميولهن وقدراتهن. وتوجد في كل مدرسة من مدارس المشروع مرشدات أكاديميات يساعدن الطالبات على ذلك.

٤. ما المؤثرات الرئيسية في اختيارات خريجات التلمذة المهنية؟

٥. ما نسبة الخريجات اللاتي أقمن مشاريع صغيرة؟ وما مصادر الدعم المادي والتدريب المتوفرة؟

#### حدود الدراسة:

تتحدد الدراسة جغرافياً بثلاثة من المدارس الثانوية التجارية للبنات التي تطبق مشروع التلمذة المهنية (مدرسة المعرفة، مدرسة الحورة، ومدرسة الاستقلال)، لصعوبة التواصل مع المدرسة الرابعة المطبقة للمشروع. بالإضافة إلى إدارة المناهج، وإدارة التعليم الفني والمهني، ومركز القياس والتقييم بوزارة التربية والتعليم، نظراً لارتباطهم مباشرة بمسار التلمذة المهنية.

ومن مؤسسات التعليم العالي: معهد البحرين للتدريب، والبحرين بوليتكنيك، وكلية البحرين للمعلمين، لالتحاق الخريجات بهم. وبخصوص عينة الخريجات، فقد تم التواصل معهن عن طريق مدارسهن بصعوبة شديدة، أو الملتحقات بمؤسسات التعليم العالي المذكورة سابقاً. وكانت نسبة الاستجابة قليلة جداً (١٠٪).

تعذر الوصول إلى أرباب الأعمال أو مؤسسات القطاع الحكومي والخاص ممن تعمل لديهم الخريجات.

#### منهجية الدراسة:

اعتمدت الدراسة فيما يتعلق بتحليل واقع برنامج التلمذة المهنية وتقييم مخرجاته على نظام التقييم متعدد الزوايا - ٣٦٠ (evaluation 360°)، والذي يتضمن تطبيق استبانات لاستطلاع رأي الطالبات، والخريجات، ومسؤولي الوزارة، وأولياء الأمور، والمعلمات، ومدراء المدارس المطبقة للمشروع، ومؤسسات التعليم العالي التي تدرس فيها الخريجات، وتحليلها كمياً ووصفياً.

#### مجتمع الدراسة:

تكون مجتمع الدراسة في هذا الجزء من

في استراليا (Vocational National Centre for Educational Research, 2004)، أوصى بالتوسع في تطبيق البرنامج للمساهمة في إعداد المتخصصين المهرة وبناء الاقتصاد الاسترالي.

أما في الولايات المتحدة الأمريكية، فليس هناك توسع في برامج التلمذة المهنية، ويكون التدريب عن طريق الشركات والمصانع (Berik et. al, 2000)، ويتوجه غالباً للذكور أكثر من الإناث.

من البرامج الناجحة في تلبية احتياجات سوق العمل وأصحاب الشركات والمصانع، هو برنامج التلمذة المهنية في إيرلندا، وذلك بعد تطبيق برنامج إصلاح في عام ١٩٩٢ (Paul Rayan, 2000)، مما أثر في نمو الاقتصاد الأيرلندي.

تعتبر هذه الدراسة هي الأولى من نوعها في مملكة البحرين، حيث إنها تتطرق لأول مرة إلى رصد واقع برنامج التلمذة المهنية كأحد البرامج التدريبية والأكاديمية في الوقت نفسه، التي توفرها وزارة التربية والتعليم للطالبات في المرحلة الثانوية، وترصد مدى مناسبة المناهج، والتخصصات، والساعات التدريبية المطروحة ضمن المشروع لإعداد هذه الفئة من الطالبات للانخراط في سوق العمل أو استكمال دراستهن الأكاديمية في الجامعات والمعاهد المختلفة.

#### أسئلة الدراسة:

تهدف الدراسة إلى الإجابة عن الأسئلة التالية:

١. ما مدى ملاءمة مخرجات التخصصات التجارية لبرنامج التلمذة المهنية لاحتياجات سوق العمل في القطاعين الحكومي والخاص بمملكة البحرين؟

٢. ما مدى ملاءمة مخرجات التخصصات التجارية لبرنامج التلمذة المهنية للالتحاق بالبرامج الدراسية بمؤسسات التعليم العالي الحكومية والخاصة؟

٣. ما مجالات العمل المتوفرة لخريجات المشروع؟ وما الوظائف التي يفضلن شغلها؟

من الأساتذة التربويين (القائم بأعمال عميد كلية البحرين للمعلمين، ومنسق تطوير المناهج بمعهد البحرين للتدريب).

### موافقة وزارة التربية والتعليم على تطبيق الاستبانات الخاصة بالدراسة

اتخذت الإجراءات اللازمة للحصول على موافقة وزارة التربية والتعليم متمثلة في إدارة البحث العلمي بقطاع التعليم العالي بالوزارة، وذلك لإجراء الدراسة والسماح بتجميع بيانات عن المشروع والدخول إلى مدارس المشروع للحصول على البيانات.

### الاستبانات الموزعة ونسب الاستجابة

وقد تم تطبيق الاستبانات الخاصة بالدراسة في ٢- من مدارس البنات، وهي: مدرسة المعرفة، مدرسة الاستقلال، ومدرسة الحورة، وذلك بالنسبة إلى الاستبانات رقم ١، ٢، ٣، ٤، ٦. وتم تطبيق الاستبانة رقم ٥ في إدارة المناهج، وإدارة التعليم الفني والمهني، ومركز القياس والتقويم. أما الاستبانة رقم ٧ فقد تم تطبيقها في معهد البحرين للتدريب وكلية البحرين للمعلمين. وقد تم إعداد استبانات خاصة لأخذ آراء العاملين في القطاعين العام والخاص وأيضا رواد الأعمال، ولكن لم يتمكن من تطبيقها.

ويبين الجدول التالي قائمة بالاستبانات الموزعة والمسترجعة، ونسب الاستجابة لكل منها:

جدول رقم (١): قائمة بالاستبانات الموزعة ونسب الاستجابة لكل منها

رقم	نوع الاستبانة	العدد الموزع	العدد المسترجع	نسبة الاستجابة
١	بيانات أساسية	٣	٣	٪١٠٠
٢	آراء الطالبات	١٢٠	١١٢	٪٩٣
٣	آراء المعلمات والمديرات والمساعدات والمشرفات	٤٥	٢٩	٪٨٧
٤	آراء أولياء الأمور	٤٥	٢٨	٪٦٢
٥	آراء العاملين بالوزارة	١٠	١٠	٪١٠٠
٦	آراء الخريجات	١٠٠	١٠	٪١٠
٧	آراء العاملين بمؤسسات التعليم العالي	٥	٣	٪٦٠

المدارس المطبقة لمشروع التلمذة المهنية بوزارة التربية والتعليم بمملكة البحرين. بالإضافة إلى العاملين بالإدارات المعنية بالوزارة، وبعض مؤسسات التعليم العالي.

### عينة الدراسة

اشتملت عينة الدراسة على ١١٢ طالبة بمدارس المشروع و٢٨ من أولياء الأمور، و١٠ من الخريجات، و٢٩ من المعلمات والمشرفات والمعلمات الأوائل والمديرات والمديرات المساعدات (الهيئة التعليمية بالمدرسة)، و١٠ من المسؤولين في الوزارة، و٢ من مسئولي مؤسسات التعليم العالي.

### أدوات الدراسة

صممت الاستبانات الخاصة بكل فئة من الفئات السابق ذكرها، والتي تضمنت مجالين رئيسيين، في كل منهما ثلاثة أو أربعة محاور، في كل محور من ٥ إلى ١٣ جزءاً. (الملاحق ١ إلى ٦). كما تم وضع أسئلة مفتوحة في كل من الاستبانات السابقة للحصول على بيانات يمكن تحليلها وصفيًا.

كما صممت استمارة بيانات أساسية (ملحق رقم ٧) للحصول على عدد الخريجات وأماكن عملهن أو دراستهن، وتخصصاتهن، وغير ذلك، وتملاً من قبل أقسام التسجيل في المدارس.

### تحكيم الاستبانات

تم تحكيم جميع الأدوات المستخدمة في الدراسة لضمان الصدق والثبات من قبل اثنين

## نتائج الدراسة

تمت معالجة البيانات بالنسبة إلى الأسئلة الكمية باستخدام البرنامج الإحصائي المتخصص SPSS، كما تم استخدام الأساليب العلمية في تحليل المعلومات واستخراج النتائج والتوصيات.

كما تم تحليل الأسئلة المفتوحة في الاستبانة وتقسيم الإجابات إلى محاور، وبالتالي إبراز أكثر الإجابات تكراراً منها.

أولاً: نتائج تحليل استبانة البيانات الأساسية هدفت الاستبانة إلى التعرف على عدد الخريجات في التخصصات المختلفة في مدارس المشروع للأعوام الدراسية ٢٠١٢-٢٠١٣، ٢٠١٣-٢٠١٤، و٢٠١٤-٢٠١٥، بالإضافة إلى نسبة الخريجات المنتهيات بالتعليم العالي أو سوق العمل بحسب البيانات المتوافرة لدى أقسام التسجيل. يبين الجدول رقم (٢) ملخص للبيانات:

جدول رقم (٢): التوزيع العددي والنسبي للبيانات الأساسية للخريجات

النسبة المئوية	العدد	الخريجات من:
١٠٠٪	٥٥٩	جميع المسارات
٤٢,٥٪	٢٣٨	المسار المتقدم
٥٧,٥٪	٣٢١	المسار التخصصي (جميع التخصصات)
٨٤,٥٪	٢٧٢	المسار التخصصي - إدارة أعمال
١٥,٥٪	٤١	المسار التخصصي - وسائط متعددة
٠	٠	المسار التخصصي - البيع بالتجزئة
٠	٠	المسار التخصصي - الخدمات المالية
٥٦٪	١٧٨	المنتهيات بالتعليم العالي*
٠	٠	العاملات بالقطاع الحكومي*
٣٪	٩	العاملات بالقطاع الخاص*

\* توافرت بيانات لـ ٣١٨ خريجة من ٥٥٩ من المدارس الثلاثة

المطبقة للمشروع، ٤٠ استبانة لكل مدرسة، وكانت الاستجابة من ١١٢ طالبة بنسبة استجابة ٩٣٪. من بينهم ٩٥,٥٪ من الصف الثالث الثانوي و٤,٥٪ من الصف الثاني الثانوي. وكانت النسبة المئوية للطالبات المستجيبات للاستبانة من مدارس المعرفة، والحورة، والاستقلال كالتالي على التوالي: ٣١,٥، ٣، ٢٣، ٣٥٪.

نلاحظ أن بعض الطالبات لا تجبن عن بعض الأسئلة، فيكون المجموع الكلي للمستجيبات أحياناً أقل من ١١٢.

تضمنت الاستبانة مجالين رئيسيين بالإضافة إلى أربعة أسئلة مفتوحة. هدفت الاستبانة إلى قياس مدى معرفة الطالبات بالأهداف والخطة

وتبين أن خريجات مسار التلمذة المهنية يلتحقن بمؤسسات التعليم العالي التالية: جامعة البحرين، بوليتكنيك البحرين، جامعة AMA، الجامعة الأهلية، الجامعة العربية المفتوحة، جامعة العلوم التطبيقية، الجامعة الملكية، معهد البحرين للتدريب، ومعهد البحرين للدراسات المصرفية.

وتعمل الطالبات الخريجات في الروضات والمجمعات والهايبرماركت، ولا تعملن في القطاع الحكومي، بحسب ما توافر لدى أقسام التسجيل بالمدارس.

ثانياً: نتائج تحليل الاستبانة الخاصة بالطالبات كما هو مبين من الجدول رقم (٢)، فقد تم توزيع عدد ١٢٠ استبانة لطالبات المدارس



فيما يخص المجال الأول، والخاص ببيانات طالبات برنامج التلمذة المهنية، فقد تبين أن ٤٠٪ من المستجيبات للاستبانة من المسار المتقدم، و٦٠٪ من المسار التخصصي. ويوضح الجدول رقم (٣) التوزيع العددي والنسبي لأفضلية اختيارهن بعد التخرج فيما يخص العمل أو استكمال الدراسة الجامعية:

جدول (٣): التوزيع العددي والنسبي لأفضلية الاختيار بعد التخرج

أفضلية اختيار التعليم / العمل بعد التخرج	العدد	النسبة المئوية
الاتحاق بالتعليم العالي	٧٩	٧٢
العمل في القطاع الحكومي	١٧	١٥,٥
العمل في القطاع الخاص	٨	٧
العمل في مشروعي الخاص	٦	٥,٥

ويبين الجدول رقم (٤): التوزيع العددي والنسبي للوظائف المفضلة للطالبات بعد التخرج

الوظيفة المفضلة بعد التخرج	العدد	النسبة المئوية
مصممة مواقع الكترونية	١٤	١٣
موظفة بالنوبك / شركات التأمين	٥٨	٥٧,٥
محاسبة	٢٢	٢٠
محللة مالية	٧	٦,٥
العدد الكلي	١٠١	١٠٠

بين الجدول رقم (٥): التوزيع العددي والنسبي للعوامل التي تؤثر في اختيار الطالبات للوظيفة:

العوامل التي تؤثر في اختيار الوظيفة	العدد	النسبة المئوية
الراتب	٦٩	٦٣
توافر الخدمات المساندة	٢١	١٩
قرب مكان العمل من منزلك	٧	٦,٥
عوامل أخرى، حديدي	١٢	١١
العدد الكلي	١٠٩	١٠٠

أما فيما يخص المجال الثاني، والخاص بقياس مدى معرفة الطالبات ببرنامج التلمذة المهنية، ورأيهن فيه، فقد تضمن أربعة محاور، يتعلق المحور الأول بمدى معرفة الطالبات بالأهداف والخطة الدراسية لبرنامج التلمذة المهنية وغير ذلك، كما هو مبين في الجدول رقم (٦):

الدراسية والفروع والتخصصات المتوافرة من خلاله. كما وهدفت إلى قياس مدى معرفتهن بمؤسسات التعليم العالي التي يمكنهن الالتحاق بها والمهن المتاحة لهن بعد التخرج، ومدى ارتباط محتوى المناهج باحتياجات سوق العمل والالتحاق بالتعليم العالي.

نلاحظ أن ١١٪ لديهن عوامل أخرى، منها: وقت العمل، والراحة النفسية مع الموظفين ومدير العمل، ومرونة العمل، والتطوير المستمر خلال العمل، والراحة في العمل، والرغبة في العمل، وحب العمل، والرغبة والطموح شخصي، وحب المكان، ومناسبة الوظيفة.

جدول (٦): النسبة المئوية لدى معرفة الطالبات ببرنامح التلمذة المهنية

النسبة المئوية لمستوى المعرفة					مدى معرفة الطالبات بـ
ضعيفة	متوسطة	جيدة	جيدة جداً	ممتازة	
٢	١	٦	٢٧	٦٤	الأهداف والخطة الدراسية
٧	٤	٥,٥	٤٢	٤١,٥	الفروع المطروحة في المسار
٦	٦	١٠	٣١	٤٧	التخصصات الفرعية للمسار
٣	٦	١٦	٣١	٤٤	مؤسسات التعليم العالي التي يمكن الالتحاق بها
٣	٤	١٢	٣٨	٤٤	المهن التي يمكن العمل بها

ويتعلق المحور الثاني بمدى موافقة طالبات المسار المهنية، ويبين الجدول رقم (٧) النسب المئوية على مناسبة محتوى المساقات في برنامج التلمذة لمستوى الموافقة فيما يخص جميع بنود هذا المحور:

جدول (٧): التوزيع النسبي لدى موافقة الطالبات على مناسبة محتوى المساقات في برنامج التلمذة المهنية

النسب المئوية لدى موافقة الطالبات					مدى موافقة الطالبات على:
لا أوافق بشدة	لا أوافق	حيادية	أوافق	أوافق بشدة	
-	-	٦	٤٢	٥١	ارتباط المحتوى باحتياجات سوق العمل
-	١	١٤	٤٣	٤٢	ارتباط المحتوى بمتطلبات الالتحاق بمؤسسات التعليم العالي
٢	٥,٥	١٢	٥١	٣٠	تحديث المادة العلمية للمناهج باستمرار
النسب المئوية لدى موافقة الطالبات					مدى موافقة الطالبات على
لا أوافق بشدة	لا أوافق	حيادية	أوافق	أوافق بشدة	
٣	٨	١٩	٣٧	٣٢	تعميق المنهج لقيم المواطنة والقيم الدينية والاجتماعية
١	٢	٥,٥	٢٥	٦٧	تنمية المنهج للمهارات الشخصية والحياتية
١	١	٩	٢٤	٦٥	مساعدة المنهج في اكتشاف ميول الطالبات وقدراتهن
٠	٣,٦	٩	٢٨	٥٩,٥	تزويد المنهج الطالبات بالكفايات التكنولوجية
٠	١	١٣	٤٢	٤٤,٥	تركيز المنهج على الارتقاء التدريجي بمستوى مهارات الطالبات المختلفة
٢	٦,٥	١٠	٣٨,٥	٤٣	مدى توافر المناهج الإلكترونية المصاحبة وتوظيفها
١	٣	١٢	٣٨	٤٧	مدى مناسبة مساقات المواد الأساسية
٢	٢	١٣	٣٧	٤٧	مدى مناسبة محتوى مساقات المواد المساندة
٢	١	١٤,٥	٤٣	٤٠	مدى مناسبة مساقات المواد التخصصية
٢	٢	٧	٤٦,٥	٤٠	مدى مناسبة مساقات التوجيه المهني وتنمية المهارات الوظيفية
١	٠	٨	٣٢,٥	٥٨	مدى مناسبة إعداد مساقات المواد التخصصية باللغة الانجليزية

أما المحور الثالث، فيتعلق بمدى موافقة طالبات المسار على مناسبة الخطة الدراسية وآليات تنفيذ البرنامج التلمذة المهنية. يبين الجدول (٨) النسب المثوية للاستجابات فيما يخص بنود هذا المحور:

جدول رقم (٨): التوزيع النسبي لمدى مناسبة الخطة الدراسية وآليات تنفيذ برنامج التلمذة المهنية

النسب المثوية لمدى موافقة الطالبات					مدى موافقة الطالبات على:
لا أوافق بشدة	لا أوافق	حيادية	أوافق	أوافق بشدة	
١,٨	٧,٢	١٩,٢	٢٥,٧	٢٥,٧	مناسبة عدد ساعات كل مساق
١,٨	٢,٧	٢١	٢٥,٧	٢٨,٥	مناسبة عدد ساعات الثقافة العامة
٢,٧	٥,٥	١٧,٥	٢٥,٧	٢٨,٥	عدد ساعات التدريب الميداني لكل فرع وتخصص
١	٥,٥	١٨,٥	٤٨	٢٦,٨	كفاية ومناسبة التخصصات المطروحة
١	٢	١٨,٥	٤١,٥	٣٧	دعم التخصصات المطروحة لمبدأ تكافؤ الفرص وإدماج احتياجات المرأة في التنمية
١,٨	٢,٧	١١	٤٤	٤٠,٣	مناسبة التخصصات المطروحة لاحتياجات سوق العمل
٢,٧	٦,٥	١٤,٥	٣٢	٤٤	مناسبة التخصصات المطروحة للالتحاق بمؤسسات التعليم العالي
٦,٥	٢,٧	١٨,٢	٢٣	٢٩,٥	وعي المرشدين الأكاديميين بأهمية البرنامج وأهدافه

أما المحور الرابع، فيتعلق بمدى موافقة الطالبات على إعداد المعلمات والبيئة المدرسية وطرائق التقويم المطبقة في برنامج التلمذة المهنية. يبين الجدول (٩) النسب المثوية للاستجابات فيما يخص بنود هذا المحور:

جدول رقم (٩): التوزيع النسبي لمدى موافقة الطالبات على إعداد المعلمات والبيئة المدرسية وطرائق التقويم المطبقة في البرنامج

النسب المثوية لمدى مناسبة الطالبات					مدى موافقة الطالبات على:
لا أوافق بشدة	لا أوافق	حيادية	أوافق	أوافق بشدة	
٠	٢,٧	٥,٤	٣٢	٥٩,٨	قدرة المعلمات على تدريس المساقات باللغة الإنجليزية
٠	٠	٨	٤٣,٨	٤٨,٢	استخدام المعلمات لاستراتيجيات حديثة في التدريس
٧,١	٧,١	١٧,٨	٢٩,٥	٣٨,٤	توفير المدرسة لبيئة تعلم مناسبة
٢,٧	٢,٧	٢١	٢٨,٢	٢٥,٥	مراعاة المدرسة لاحتياجات ذوي الاحتياجات الخاصة
٠,٩	٣,٦	١٦	٤٢	٣٧,٥	مناسبة طرائق التقويم المطبقة للمساقات الأساسية والمساندة
١,٨	٢,٧	١٧,٢	٣٩	٣٩	مناسبة طرائق التقويم المطبقة للمساقات التخصصية
٢,٧	٤,٥	١٩,٨	٣٦	٣٦,٩	مناسبة توزيع العلامات للمساقات المختلفة
٠	٣,٦	١١,٧	٣٥	٤٩,٥	أهمية تقويم سلوكهن والكفايات الوجدانية لديهن
٤,٥	٠,٩	١٦	٢٤,٨	٤٢,٨	مناسبة آليات التقويم المطبقة في البرنامج التدريبي

## تحليل نتائج الأسئلة المفتوحة

١. ما أهم مميزات البرنامج من وجهة نظرك؟

يوضح الجدول رقم (١٠) أهم الإجابات التي وردت من طالبات المدارس الثلاث، والنسب المئوية للإجابات:

جدول (١٠): التوزيع العددي والنسبي لمميزات البرنامج من وجهة نظر الطالبات

النسبة المئوية	المجموع (١١٢)	مدرسة الاستقلال (٣٩)		مدرسة الحورة (٣٧)		مدرسة المعرفة (٣٦)		الإجابات
		النسبة المئوية	العدد	النسبة المئوية	العدد	النسبة المئوية	العدد	
٩,٨	١١	٢,٥	١	١٠,٨	٤	١٦,٦	٦	مؤهل لسوق العمل
١٦	١٨	١٥,٢	٦	٢٤,٣	٩	٨,٣	٣	تعلم اللغة الانجليزية
٨,٩	١٠	١٨	٧	٨,١	٣	٠	٠	التدريب الميداني
١,٧	٢	٠	٠	٢,٧	١	٢,٧	١	تعلم مهارات التكنولوجيا
٥,٣	٦	٠	٠	٢,٧	١	١٣,٨	٥	تنمية قيم المواطنة والمهارات الاجتماعية
٥,٣	٦	١٢,٨	٥	٧	٠	٢,٧	١	تنمية الثقة بالنفس
٢,٦	٣	٠	٠	٢,٧	١	٥,٥	٢	يؤهل للتعليم العالي

٢. أي المساقات أكثر ارتباطا باحتياجات سوق العمل؟

يوضح الجدول (١١) أهم الإجابات التي وردت من طالبات المدارس الثلاث، والنسب المئوية للإجابات:

جدول (١١): التوزيع العددي والنسبي للمساقات ارتباطا باحتياجات سوق العمل، من وجهة نظر الطالبات

النسبة المئوية	المجموع (١١٢)	مدرسة الاستقلال (٣٩)		مدرسة الحورة (٣٧)		مدرسة المعرفة (٣٦)		الإجابات
		النسبة المئوية	العدد	النسبة المئوية	العدد	النسبة المئوية	العدد	
٨	٩	٧,٧	٣	٢,٧	١	١٣,٨	٥	المواد التخصصية
٥,٣	٦	٢,٥	١	٥,٥	٢	٨,٣	٣	المواد التجارية
١,٨	٢	٠	٠	٠	٠	٥,٥	٢	التدريب الميداني
٨,٩	١٠	٧,٧	٣	١٣,٥	٥	٥,٥	٢	إدارة الأعمال
١٢,٥	١٤	١٢,٨	٥	٢١,٦	٨	٢,٧	١	Business Communication
٢,٧	٣	٠	٠	٢,٧	١	٥,٥	٢	برامج تهيئة سوق العمل
٤,٥	٥	٠	٠	٥,٥	٢	٨,٣	٣	اللغة الانجليزية
١,٨	٢	٠	٠	٢,٧	١	٢,٧	١	المشروعات الصغيرة
١,٨	٢	٥	٢	٠	٠	٠	٠	Multimedia
١,٨	٢	٠	٠	٢,٧	١	٢,٧	١	القانون / قانون العمل

### ٣. أي المساقات أكثر ارتباطا باحتياجات مؤسسات التعليم العالي؟

يوضح الجدول (١٢) أهم الإجابات التي وردت من طالبات المدارس الثلاث، والنسب المئوية للإجابات الخاصة بتحديد أكثر المساقات ارتباطا باحتياجات مؤسسات التعليم العالي:

جدول (١٢) : التوزيع العددي والنسبي للمساقات الأكثر ارتباطا باحتياجات مؤسسات التعليم العالي، من وجهة نظر الطالبات

النسبة المئوية	المجموع (١١٢)	مدرسة الاستقلال (٣٩)		مدرسة الحورة (٣٧)		مدرسة المعرفة (٣٦)		الإجابات
		النسبة المئوية	العدد	النسبة المئوية	العدد	النسبة المئوية	العدد	
١٣,٤	١٥	٢,٧	٣	١٠,٨	٤	٢٢,٢	٨	المسار المتقدم
١١,٦	١٣	٢٠,٥	٨	٨,١	٣	٥,٥	٢	المواد التجارية
٨,٩	١٠	١٠,٢	٤	١٣,٥	٥	٢,٧	١	Business Communication
٣,٦	٤	٢,٦	١	٢,٧	١	٥,٥	٢	اللغة الانجليزية

٤. ما مقترحاتك نحو تطوير برنامج التلمذة المهنية بما يتناسب مع احتياجات سوق العمل ومتطلبات الالتحاق بمؤسسات التعليم العالي؟

يوضح الجدول (١٣) أهم الإجابات التي وردت من طالبات المدارس الثلاث، والنسب المئوية للإجابات:

جدول (١٣): التوزيع العددي والنسبي لمقترحات الطالبات لتطوير البرنامج

النسبة المئوية	المجموع (١١٢)	مدرسة الاستقلال (٣٩)		مدرسة الحورة (٣٧)		مدرسة المعرفة (٣٦)		الإجابات
		النسبة المئوية	العدد	النسبة المئوية	العدد	النسبة المئوية	العدد	
٨	٩	١٠,٢	٤	١٠,٨	٤	٢,٧	١	تطوير وزيادة التدريب الميداني
٥,٤	٦	٠	٠	٠	٠	١٦,٦	٦	تطوير مقررات الرياضيات وتسهيلها
٤,٥	٥	٢,٥	١	٠	٠	١١	٤	تطوير تعامل المدرسات مع الطالبات واستراتيجيات تدريسهن
٥,٤	٦	٥	٢	٥,٤	٢	٥,٥	٢	السماح لطلبة المسار التخصصي بالالتحاق بجامعة البحرين

النسبة المئوية	المجموع (١١٢)	مدرسة الاستقلال (٣٩)		مدرسة الحورة (٣٧)		مدرسة المعرفة (٣٦)		الإجابات
		النسبة المئوية	العدد	النسبة المئوية	العدد	النسبة المئوية	العدد	
٤,٥	٥	٧,٥	٣	٠	٠	٥,٥	٢	تكثيف مواد تخدم احتياجات الطالبات لسوق العمل
٥,٤	٦	٥	٢	٨,١	٣	٢,٧	١	زيادة اللغة الانجليزية
٢,٧	٢	٠	٠	٥,٤	٢	٢,٧	١	توفير أموال للعمل في مقررات المشاريع الصغيرة
٣,٦	٤	٢,٥	١	٥,٤	٢	٢,٧	١	زيادة ساعات الفرع التخصصي

مدى معرفة الخريجات بالأهداف والخطة الدراسية والفروع والتخصصات المتوافرة من خلاله. كما هدفت إلى قياس مدى معرفتهن بمؤسسات التعليم العالي التي يمكنهن الالتحاق بها والمهن المتاحة لهن بعد التخرج، ومدى ارتباط محتوى المناهج باحتياجات سوق العمل والالتحاق بالتعليم العالي. ومن ثم يمكننا المقارنة بين آراء الطالبات وآراء الخريجات في هذه المجالات والمحاور.

فيما يخص المجال الأول، والخاص ببيانات خريجات برنامج التلمذة المهنية، فقد تبين أن ٣٣٪ من المستجيبات للاستبانة من المسار المتقدم، و ٦٧٪ من المسار التخصصي. ويوضح الجدول رقم (١٤) التوزيع العددي والنسبي لمكان العمل أو الدراسة الجامعية للخريجات بحسب التخصص (ثلاثة من المستجيبات لم تجبن عن هذا السؤال):

ثالثاً: تحليل نتائج الاستبانة الخاصة بالخريجات كما هو مبين من الجدول رقم (١)، فقد تم توزيع عدد ١٠٠ استبانة لخريجات المدارس المطبقة للمشروع، وكانت الاستجابة من ١٠ خريجات فقط بنسبة استجابة ١٠٪.

وتعتبر نسبة للاستجابة هذه قليلة، وذلك بسبب تعذر الحصول علي استجابات أكثر، مع العلم بأنه تم الاتصال تليفونيا بالخريجات عن طريق المدارس. ولدعم النتائج الخاصة بالخريجات تمت الاستعانة ببعض بيانات استبانة الباحثات عن عمل المرأة التي طبقها المجلس الأعلى للمرأة، فيما يخص خريجات مسار التلمذة المهنية، وذلك لكي نستطيع الإجابة عن السؤالين ٣، و٥ من أسئلة هذا الجزء من الدراسة.

تضمنت الاستبانة مجالين رئيسيين بالإضافة إلى أربعة أسئلة مفتوحة. هدفت الاستبانة إلى قياس

جدول (١٤): التوزيع العددي والنسبي لمكان العمل أو الدراسة الجامعية للخريجات

النسبة المئوية (%)	العدد	مكان العمل / الدراسة
١٤	١	أعمل بالقطاع الحكومي
٠	٠	أعمل بالقطاع الخاص
٠	٠	أعمل بمشروعي الخاص
٨٦	٦	طالبة بمعهد / كلية
٠	٠	باحثة عن عمل
١٠٠	٧	العدد الكلي

ويوضح الجدول رقم (١٥) التوزيع العددي والنسبي للوظائف الحالية للخريجات (٦- من المستجيبات لم تجبن على هذا السؤال):

جدول (١٥): التوزيع العددي والنسبي للوظائف الحالية للخريجات

النسبة المئوية (%)	العدد	الوظيفة الحالية
٠	٠	مصممة مواقع إلكترونية
٠	٠	موظفة في بنك / شركة تأمين
٠	٠	محاسبة
٠	٠	محللة مالية
١٠٠	٤	عوامل أخرى، حدي

وقد حددت الخريجات الوظائف الأخرى بأنها: والنسبي للعوامل التي تؤثر على اختيار الخريجات باحثة في القانون، وفتية إدارية.

للوظيفة (أربعة من المستجيبات لم تجبن على هذا السؤال):

ويوضح الجدول رقم (١٦) التوزيع العددي

جدول (١٦): التوزيع العددي والنسبي للعوامل التي تؤثر في اختيار الخريجات للوظيفة

النسبة المئوية (%)	العدد	العوامل التي تؤثر في اختيار الوظيفة
٥٠	٣	الراتب
٢٣	٢	توافر الخدمات المساندة
٠	٠	قرب مكان العمل من المنزل
١٧	١	عوامل أخرى، حدي
١٠٠	٦	العدد الكلي

الخريجات بالأهداف والخطة الدراسية لبرنامج التلمذة المهنية وغير ذلك، كما هو مبين في الجدول رقم (١٧):

أما المجال الثاني والذي يتعلق بقياس رأي الخريجات في برنامج التلمذة المهنية، فقد تضمن أربعة محاور، يتعلق المحور الأول بمدى معرفة

جدول (١٧) : التوزيع النسبي لدى معرفة الخريجات ببرنامج التلمذة المهنية

النسبة المئوية لمستوى المعرفة (%)					مدى معرفة الخريجات بـ :
ضعيفة	متوسطة	جيدة	جيدة جدا	ممتازة	
٠	٠	٤٣	٤٣	١٤	الأهداف والخطة الدراسية
١٤	١٤	٤٣	١٤	١٤	الفروع المطروحة
١٤	١٤	٠	٤٣	٢٨	التخصصات الفرعية
٠	٢٨	٢٨	١٤	٢٨	مؤسسات التعليم العالي التي يمكنهن الالتحاق بها
٠	٠	٢٨	٢٨	٤٣	المهن التي يمكنهن العمل بها

أما المحور الثاني فيتعلق بمدى موافقة الخريجات على منهج ومحتوى مساقات التلمذة المهنية، ويوضح الجدول (١٨) التوزيع النسبي لذلك:

جدول (١٨): التوزيع النسبي لدى موافقة الخريجات على محتوى منهج التلمذة المهنية

النسبة المئوية لدى الموافقة (%)					مدى موافقة الخريجات على:
لا أوافق بشدة	لا أوافق	حيادية	أوافق	أوافق بشدة	
٠	٠	٢٨,٥	٤٣	٢٨,٥	ارتباط محتوى المنهج باحتياجات سوق العمل
٠	٠	٢٨,٥	٤٣	٢٨,٥	ارتباط محتوى المنهج بمتطلبات الالتحاق بمؤسسات التعليم العالي
٠	٠	٢٨,٥	٤٣	٢٨,٥	تركيز المحتوى في المعايير المهنية والوظيفية
٠	٠	٤٣	٦٧	٠	تحديث المادة العلمية للمسابقات باستمرار
٠	١٤	٤٣	٤٣	٠	يعمق قيم المواطنة والقيم الاجتماعية
٠	٠	٢٨,٥	٢٨,٥	٤٣	ينمي المهارات الشخصية والحياتية
٠	٠	١٤	٤٣	٤٣	يساعد في اكتشاف ميول وقدرات الطالبات
٠	٠	١٤	٤٣	٤٣	يزودهن بالكفايات التكنولوجية اللازمة لسوق العمل
٠	٠	٢٨,٥	٥٧,٥	١٤	يركز في تحسين مخرجات التعلم
١٤	٠	٢٨,٥	٥٧,٥	٠	توافر وتوظيف المناهج الإلكترونية المصاحبة للمسابقات
٠	١٤	٢٨,٥	٢٨,٥	٢٨,٥	مناسبة محتوى المواد الأساسية
٠	٠	٢٨,٥	٤٣	٢٨,٥	مناسبة محتوى المواد المساندة
٠	٠	٢٨,٥	٤٣	٢٨,٥	إعداد المسابقات باللغة الإنجليزية
٠	٠	٢٨,٥	٤٣	٢٨,٥	مناسبة مساقات التوجيه المهني
٠	٠	٢٨,٥	٥٧,٥	١٤	مناسبة محتوى المواد التخصصية

البرنامج، ويوضح الجدول (١٩) التوزيع النسبي لذلك:

يتعلق المحور الثالث بمدى موافقة الخريجات على مناسبة الخطة الدراسية وآليات تنفيذ



جدول رقم (١٩): التوزيع النسبي لمدي موافقة الخريجات على مناسبة الخطة الدراسية وآليات تنفيذ البرنامج

النسبة المئوية لمدي المناسبة (%)					مدي موافقة الخريجات على:
لا أوافق بشدة	لا أوافق	حيادية	أوافق	أوافق بشدة	
٠	٠	٢٨,٥	٢٨,٥	٤٣	مناسبة عدد الساعات للمساقات التخصصية
٠	١٤	٤٣	٢٨,٥	١٤	مناسبة عدد ساعات مساقات الثقافة العامة للإعداد للدراسة الجامعية
٠	١٤	٤٣	١٤	٢٨,٥	مناسبة عدد الساعات للتدريب الميداني
٠	٠	٢٨,٥	٥٧	١٤	مناسبة وكفاية التخصصات المطروحة
٠	٠	٠	٥٧	٤٣	دعم البرنامج لمبدأ تكافؤ الفرص وادماج احتياجات المرأة في التنمية
٠	١٤	١٤	٥٧	١٤	مناسبة التخصصات المطروحة لاحتياجات سوق العمل
٠	٠	١٤	٥٧	٢٨,٥	مناسبة التخصصات المطروحة للالتحاق بمؤسسات التعليم العالي
٠	٠	٢٨,٥	٤٣	٢٨,٥	المرشدون الأكاديميون مؤهلون وواعون بأهمية البرنامج وأهدافه

يتعلق المحور الرابع بمدي موافقة الخريجات على إعداد المعلمات والبيئة المدرسية وطرائق التقويم في برنامج التلمذة المهنية، ويوضح الجدول (٢٠) النسب المئوية لذلك:

جدول (٢٠): التوزيع النسبي لمدي موافقة الخريجات على إعداد المعلمات والبيئة المدرسية وطرائق التقويم في برنامج التلمذة المهنية

النسبة المئوية لمدي المناسبة (%)					مدي موافقة الخريجات على:
لا أوافق بشدة	لا أوافق	حيادية	أوافق	أوافق بشدة	
٠	٠	٠	٧١,٥	٢٨,٥	تدريس المقررات باللغة الإنجليزية
٠	٠	٠	٧١,٥	٢٨,٥	تطبيق استراتيجيات حديثة في تدريس المقررات
٠	١٤	٤٣	٢٨,٥	١٤	توافر بيئة مناسبة في المدرسة
٠	١٤	١٤	٥٧	١٤	مراعاة المدرسة لذوي الاحتياجات الخاصة
٠	٠	٠	٤٣	٥٧	مناسبة طرائق التقويم المطبقة في المساقات المساندة والأساسية
٠	٠	٢٨,٥	٧١,٥	٠	مناسبة طرائق التقويم المطبقة في المساقات التخصصية
٠	٠	٥٧	٤٣	٠	مناسبة توزيع العلامات على طرائق التقويم المطبقة في المساقات المختلفة
٠	٠	١٤	٥٧	٢٨,٥	أهمية تقويم سلوك الطالبات والكفايات الوجدانية لديهن
٠	٠	٢٨,٥	٤٣	١٤	مناسبة آليات التقويم المطبقة في البرنامج التدريبي

يوضح الجدول (٢١) أهم الإجابات التي وردت من الخريجات المدارس، والنسب المئوية للإجابات:

**تحليل نتائج تحليل الأسئلة المفتوحة**  
١- ما أهم مميزات البرنامج من وجهة نظرك؟

جدول (٢١): التوزيع النسبي لأهم مميزات البرنامج من وجهة نظر الخريجات

النسبة المئوية (%)	العدد	الإجابات
٣٠	٢	مؤهل لسوق العمل
٣٠	٢	تعلم اللغة الانجليزية
٣٠	٣	التدريب الميداني
١٠	١	تنمية الثقة بالنفس

٣- أي المساقات أكثر ارتباطا باحتياجات سوق العمل؟  
يوضح الجدول (٢٢) أهم الإجابات التي وردت من الخريجات، والنسب المئوية للإجابات:

جدول (٢٢): التوزيع النسبي لأكثر المساقات في البرنامج ارتباطا باحتياجات سوق العمل من وجهة نظر الخريجات

النسبة المئوية (%)	العدد	الإجابات
١٠	١	المواد التخصصية- علوم رياضيات وانجليزي
١٠	١	المواد التجارية
١٠	١	التدريب الميداني
١٠	١	إدارة الأعمال والخدمات المالية
٢٠	٢	المشروعات الصغيرة
١٠	١	Communication Business
١٠	١	تنظيم المعارض

أي المساقات أكثر ارتباطا باحتياجات مؤسسات التعليم العالي؟  
يوضح الجدول (٢٣) أهم الإجابات التي وردت من الخريجات، والنسب المئوية للإجابات:

جدول (٢٣): التوزيع النسبي لأكثر المساقات في البرنامج ارتباطا باحتياجات الالتحاق بالتعليم العالي من وجهة نظر الخريجات

النسبة المئوية (%)	العدد	الإجابات
١٠	١	المسار المتقدم
١٠	١	ادارة الأعمال
١٠	١	المشاريع الصغيرة
١٠	١	اللغة العربية والدراسات الاسلامية
١٠	١	المهارات
١٠	١	تنظيم وادارة المعارض

٤- ما مقترحاتك نحو تطوير برنامج التلمذة المهنية بما يتناسب مع احتياجات سوق العمل ومتطلبات الالتحاق بمؤسسات التعليم العالي؟  
يوضح الجدول (٢٤) أهم الإجابات التي وردت من الخريجات، والنسب المئوية للإجابات:

جدول (٢٤): التوزيع النسبي لمقترحات الخريجات لتطوير البرنامج

الإجابات	العدد	النسبة المئوية (%)
زيادة التدريب الميداني	١	١٠
ثبات خطة البرنامج	١	١٠
السماح لدخول مسارات أكثر للتعليم العالي	٣	٣٠
تكثيف مواد تخدم احتياجات الطالبات للدراسة الجامعية	٢	٢٠
زيادة اللغة الانجليزية	١	١٠

إلى قياس مدى معرفتهن بمؤسسات التعليم العالي التي يمكنهن الالتحاق بها والمهن المتاحة لهن بعد التخرج، ومدى ارتباط محتوى المناهج باحتياجات سوق العمل والالتحاق بالتعليم العالي.

فيما يخص المجال الأول، والخاص ببيانات الهيئة التعليمية والإدارية في برنامج التلمذة المهنية، فقد تبين أن من بين المستجيبات: ٢، ٨٪ مديرة مدرسة (أو مديرة مساعدة)، ٥، ١٩٪ معلمات أوليات، ٦، ٦٦٪ معلمات، ٥، ٥٪ مرشدات أكاديميات. من ضمنهن ٨١٪ شاركن في تطوير البرنامج، و١٩٪ لم يشاركن. ويوضح الجدول رقم (٢٥، ٢٦) التوزيع العددي والنسبي للهيئة الإدارية والتعليمية بحسب سنوات الخبرة والتخصص على التوالي:

جدول (٢٥): التوزيع العددي والنسبي للهيئة الإدارية والتعليمية بحسب سنوات الخبرة

سنوات الخبرة للهيئة التعليمية والإدارية	العدد	النسبة المئوية (%)
أقل من ٢ سنوات	٦	١٦
٢ - ٥ سنوات	١٩	٥٠
٥ - ١٠ سنوات	٩	٢٢,٥
١٠ - ١٥ سنوات	١	٢,٥
أكثر من ١٥ سنة	٢	٨
العدد الكلي	٢٨	١٠٠

رابعاً: نتائج تحليل الاستبانة الخاصة بالهيئة الإدارية والتعليمية بالمدارس :

كما هو مبين من الجدول رقم (١)، فقد تم توزيع عدد ٥٤ استبانة للهيئة التعليمية والإدارية بالمدارس المطبقة للمشروع، وكانت الاستجابة من ٢٩ مشاركة، بنسبة استجابة ٨٧٪، وكانت النسبة المئوية للمستجيبات للاستبانة من مدارس المعرفة، والحورة، والاستقلال كالتالي على التوالي: ٣٩٪، ٢٦٪، ٢٥٪. نلاحظ عدم إجابة جميع المستجيبات على جميع الأسئلة.

تضمنت الاستبانة مجالين رئيسيين بالإضافة إلى أربعة أسئلة مفتوحة. تهدف الاستبانة إلى قياس مدى معرفة الهيئة الإدارية والتعليمية بالمدارس بالأهداف والخطة الدراسية والفروع والتخصصات المتوافرة من خلاله. كما تهدف

جدول (٢٦): التوزيع العددي والنسبي للهيئة الإدارية والتعليمية بحسب التخصص

النسبة المئوية (%)	العدد	التخصص للهيئة التعليمية والإدارية
٢٥,٥	١٠	مواد أساسية
٥١	٢٠	مواد تخصصية
١٥,٥	٦	مواد مساندة
٧,٥	٣	تخصصات أخرى
١٠٠	٣٩	العدد الكلي

معلومات لدى الهيئة التعليمية والإدارية عن البرنامج، ويوضح الجدول رقم (٢٧) التوزيع النسبي لدى معرفة الهيئة التعليمية والإدارية عن برنامج التلمذة المهنية عند العمل في مدارس البرنامج:

من التخصصات الأخرى: الحاسب الآلي، والتدريب الميداني.

أما المجال الثاني فيتعلق بقياس رأي الهيئة الإدارية والتعليمية في برنامج التلمذة المهنية.

حيث يركز المحور الأول فيه على مدى توافر

جدول (٢٧): التوزيع النسبي لدى معرفة الهيئة التعليمية والإدارية عن برنامج التلمذة المهنية

عند العمل في مدارس البرنامج

النسبة المئوية لدى المعرفة (%)					مدى معرفة الهيئة التعليمية والإدارية عن:
ممتازة	جيدة جداً	جيدة	متوسطة	ضعيفة	
٣١	٣٨,٥	١٥	١٣	٢,٥	الأهداف والخطة الدراسية للبرنامج
٣١	٤٦	١٣	١٠	٠	دورهن في إنجاز وتنفيذ البرنامج
٣٦	٣١	١٣	١٣	٧	الفروع المطروحة من خلال البرنامج
٢٨	٣٦	١٨	١٠	٨	التخصصات الفرعية المطروحة في البرنامج
٢٨,٥	٢٠,٥	٢٣	٧,٧	١٠,٣	مؤسسات التعليم العالي التي يمكن للخريجات الالتحاق بها
٢٣	٣٦	٢٠,٥	١٥,٥	٥	المهن التي يمكن للخريجات العمل بها

ويركز المحور الثاني على مدى موافقة الهيئة التعليمية والإدارية على محتوى ومساقات البرنامج، ويوضح الجدول رقم (٢٨) التوزيع النسبي لذلك

جدول (٢٨): التوزيع النسبي لدى موافقة الهيئة التعليمية والإدارية على محتوى ومساقات البرنامج

النسبة المئوية لدى الموافقة (%)					مدى موافقة الهيئة التعليمية والإدارية على:
أوافق بشدة	أوافق	حيادية	لا أوافق بشدة	لا أوافق	
١٥,٨	٤٧,٤	١٨,٤	١٥,٨	٢,٦	مدى ارتباط محتوى المنهج باحتياجات سوق العمل
١٣	٣٣	٣١	١٨	٥	مدى ارتباط محتوى المنهج بمتطلبات الالتحاق بمؤسسات التعليم العالي
٢٠,٥	٥١	١٥,٥	١٣	٠	مدى ارتكاز محتوى المنهج على المعايير المهنية والوظيفية
٢٥,٥	٤١	١٣	١٥,٥	٥	أنه يتم تحديث محتوى المنهج باستمرار
١٣	٢٣	٤١	١٨	٥	أن محتوى المنهج يعمق قيم المواطنة والقيم الدينية والاجتماعية
٥٤	٣٣	٥	٥	٢,٥	أن محتوى المنهج ينمي المهارات الشخصية والحياتية
٤٦	٤٦	٥	٢,٥	٠	أن محتوى المنهج يساعد في اكتشاف ميول وقدرات الطالبات
٤٦	٣٦	٧,٧	٧,٧	٢,٥	أن محتوى المنهج يزود الطالبات بالكفايات التكنولوجية اللازمة لسوق العمل

٢,٥	٨	١٨,٥	٥٠	٢١	أن محتوى المنهج يركز على تحسين مخرجات التعلم
٥	١٦	١٦	٣٩,٥	٢٣,٥	مدى توافر وتوظيف المناهج الإلكترونية
٥	٢٨	١٥,٥	٤١	١٠,٥	مناسبة مناهج المواد الأساسية
١٠,٥	١٨	١٠,٥	٤٩	١٣	مدى مناسبة مناهج المواد المساندة
٧,٧	١٣	١٥,٣	٥٤	١٠	مدى مناسبة مناهج المواد التخصصية
٠	١٥,٥	٢٠,٥	٥١	١٣	مدى مناسبة مناهج التوجيه المهني
٥	٢,٥	١٣	٥٤	٢٣	إعداد المناهج باللغة الإنجليزية

ويركز المحور الثالث على مدى موافقة الهيئة وألية التنفيذ في البرنامج، ويوضح الجدول رقم (٢٩) التوزيع النسبي لذلك: التعليمية والإدارية على مناسبة الخطة الدراسية

جدول (٢٩): التوزيع النسبي لمدى موافقة الهيئة التعليمية والإدارية على مناسبة الخطة الدراسية وألية التنفيذ في البرنامج

النسبة المئوية لمدى الموافقة (%)					مدى موافقة الهيئة التعليمية والإدارية على:
لا أوافق بشدة	لا أوافق	حيادية	أوافق	أوافق بشدة	
٨	٤٣,٥	٢٠,٥	٢٥,٥	٢,٥	مناسبة عدد الساعات المخصصة لكل مساق
٠	٥,٢	٣٣,٣	٤١	٢٠,٥	مناسبة عدد ساعات مساقات الثقافة العامة للإعداد للدراسة الجامعية
٥,٢	١٣	٢٣	٤٦	١٣	مناسبة عدد ساعات التدريب الميداني
٥,٢	٢٦,٣	٢٣,٧	٣٩,٥	٥,٢	مناسبة التخصصات المطروحة
٧,٧	١٨	٢٨,٢	٤٣,٦	٢,٥	أن التخصصات المطروحة تدعم مبدأ تكافؤ الفرص وإدماج احتياجات المرأة في التنمية
٥,٢	٢٠,٥	٣٣,٣	٤٨,٥	٢٥,٦	مناسبة التخصصات المطروحة لاحتياجات سوق العمل
١٠,٢	٣٣,٣	١٥,٤	٤١	٠	مناسبة التخصصات المطروحة للالتحاق بالتعليم العالي
٥,٢	٧,٧	٣٠,٥	٣٦	٣٠,٧	أن المرشدين الأكاديميين واعين ومؤهلين بأهمية البرنامج وأهدافه

ويركز المحور الرابع على مدى موافقة الهيئة واستراتيجيات التدريس والتقييم في البرنامج، التعليمية والإدارية على مناسبة إعداد المعلمات ويوضح الجدول رقم (٣٠) التوزيع النسبي لذلك:

جدول (٣٠): التوزيع النسبي لمدى موافقة الهيئة التعليمية والإدارية على مناسبة إعداد المعلمات واستراتيجيات التدريس والتقييم في البرنامج

النسبة المئوية لمدى الموافقة (%)					مدى موافقة الهيئة التعليمية والإدارية على أنه:
لا أوافق بشدة	لا أوافق	حيادية	أوافق	أوافق بشدة	
١٠,٢	١٨	٢٣	٣٠,٨	١٨	المعلمات مدربات على إعداد المنهج بناءً على الكفايات المحددة
٢,٦	٢٨,٢	١٨	٤١	١٠,٢	يتم توفير الاحتياجات التدريبية للمعلمات والمرشيدات الأكاديميات
٥,٢	١٨	٢٠,٥	٤٣,٦	١٢,٨	يتم توفير الدعم للمعلمات لتطبيق استراتيجيات تدريس حديثة ومناسبة
٢,٦	١٠,٢	٢٠,٨	٤٣,٦	١٢,٨	يتم تطبيق مجتمعات التعلم للارتقاء باستراتيجيات التدريس
٢,٦	٢,٦	١٨	٣٣,٣	٤٣,٦	يتم تدريس المقررات باللغة الإنجليزية
٠	٢,٦	١٢,٨	٢٨,٢	٥٦,٤	يتم تدريس المقررات التخصصية باستراتيجيات حديثة
٥,٢	٧,٧	١٥,٤	٥٩	١٣	المدرسة توفر بيئة مناسبة للطالبات
٥,٢	١٣	٢٠,٥	٤٨,٧	١٣	المدرسة تراعي ذوي الاحتياجات الخاصة

٢,٦	٧,٧	٢٥,٦	٥١,٣	١٣	طرائق التقويم المطبقة في المساقات الأساسية والمساندة مناسبة
٥,٢	١٢,٨	٢٠,٥	٥١,٣	١٠,٢	طرائق التقويم المطبقة في المساقات التخصصية مناسبة
٧,٧	٢٠,٥	٢٠,٥	٤٨,٧	٢,٥	توزيع العلامات على طرائق التقويم مناسب
٢,٦	٧,٧	١٥,٤	٣٠,٨	٤٣,٦	تقويم سلوك الطالبات والكفايات الوجدانية لديهن مهم
٢,٦	١٥,٤	٢٣	٣٦	٢٣	آليات التقويم المطبقة في البرنامج التدريبي مناسبة

**تحليل إجابات الأسئلة المفتوحة**  
١- ما أهم مميزات البرنامج من وجهة نظرك؟  
من الهيئة التعليمية والإدارية بالمدارس الثلاثة،  
والنسب المئوية للإجابات:

جدول (٣١) التوزيع العددي والنسبي لأهم مميزات البرنامج من وجهة نظر الهيئة الإدارية والتعليمية

النسبة المئوية (%)	المجموع	مدرسة الاستقلال		مدرسة الحورة		مدرسة المعرفة		الإجابات
		النسبة المئوية	العدد	النسبة المئوية	العدد	النسبة المئوية	العدد	
٣١	١٢	٢٢	٢	٣٣	٥	٣٣	٥	التعرف على سوق العمل
١٣	٥	٠	٠	٢٦	٤	٦,٥	١	تعلم اللغة الانجليزية
٨	٣	١١	١	٠	٠	١٣	٢	التدريب الميداني
٥	٢	١١	١	٠	٠	٦,٥	١	مشروعات الطالبات
٢,٥	١	٠	٠	٦,٥	١	٠	٠	يؤهل للتعليم العالي
٤٦	١٨	٤٤	٤	٥٣	٨	٤٠	٦	تتمية قدرات التواصل وحل المشكلات والابتكار والمهارات الشخصية والوظيفية والقيادة والثقة بالنفس والمهارات العملية
٨	٣	٠	٠	١٣	٢	٦,٥	١	الدمج بين الجانب الأكاديمي والعملية

٢- أي التخصصات أكثر ارتباطا باحتياجات سوق العمل؟  
يوضح الجدول (٣٢) أهم الإجابات التي وردت من الهيئة الإدارية والتعليمية بالمدارس الثلاثة،  
والنسب المئوية للإجابات:

جدول (٣٢): التوزيع العددي والنسبي لأكثر التخصصات ارتباطا باحتياجات سوق العمل من وجهة نظر الهيئة الإدارية والتعليمية

النسبة المئوية (%)	المجموع	مدرسة الاستقلال		مدرسة الحورة		مدرسة المعرفة		الإجابات
		النسبة المئوية	العدد	النسبة المئوية	العدد	النسبة المئوية	العدد	
٢٣	٩	٤١	٤	٦,٥	١	٢٦	٤	تقنية المعلومات والوسائط المتعددة والمحاسبة
٢١	١٢	٣٣	٣	٤٠	٦	٢٠	٣	التجاري
١٠	٤	٠	٠	١٣	٢	١٣	٢	المتقدم
٢٥,٥	١٠	٢٢	٢	٣٣	٥	٢٠	٣	إدارة الأعمال
٢,٥	١	١١	١	٠	٠	٠	٠	صيانة الحاسوب
٧,٥	٣	١١	١	٦,٥	١	٦,٥	١	التخصصي - مهارات الاتصال والموارد المالية

٣- أي التخصصات أكثر ارتباطا بمتطلبات الالتحاق بمؤسسات التعليم العالي؟  
يوضح الجدول (٢٣) أهم الإجابات التي وردت من الهيئة الإدارية والتعليمية بالمدارس الثلاثة، والنسب المئوية للإجابات:

جدول (٢٣): التوزيع العددي والنسبي لأكثر التخصصات ارتباطا باحتياجات الالتحاق بالتعليم العالي من وجهة نظر الهيئة الإدارية والتعليمية

النسبة المئوية (%)	المجموع	مدرسة الاستقلال		مدرسة الحورة		مدرسة المعرفة		الإجابات
		النسبة المئوية	العدد	النسبة المئوية	العدد	النسبة المئوية	العدد	
٢٨	١١	٢٢	٢	٣٣	٥	٢٦,٥	٤	المسار المتقدم
٢٨	١١	٢٣	٣	٤٠	٦	١٣	٢	المواد التجارية - المحاسبة- إدارة الأعمال
١٣	٥	٢٢	٢	١٣	٢	٦,٥	١	الحاسوب- تقنية المعلومات- الوسائط المتعددة

٤- ما مقترحاتك نحو تطوير برنامج التلمذة المهنية بما يتناسب مع احتياجات سوق العمل ومتطلبات الالتحاق بمؤسسات التعليم العالي؟  
يوضح الجدول (٢٤) أهم الإجابات التي وردت من الهيئة الإدارية والتعليمية بالمدارس الثلاثة، والنسب المئوية للإجابات:

جدول (٢٤): التوزيع العددي والنسبي لمقترحات الهيئة الإدارية والتعليمية لتطوير البرنامج

النسبة المئوية (%)	المجموع	مدرسة الاستقلال		مدرسة الحورة		مدرسة المعرفة		الإجابات
		النسبة المئوية	العدد	النسبة المئوية	العدد	النسبة المئوية	العدد	
٢,٥	١	٠	٠	٠	٠	٦,٥	١	تطوير وزيادة التدريب الميداني
١٣	٥	١١	١	٦,٥	١	٢٠	٢	إعادة صياغة مناهج وساعات المواد المساندة وتوعية الطالبات بأهميتها
١٣	٥	١١	١	١٣	٢	١٣	٢	تطوير المادة العلمية لجميع المناهج
٢,٥	١	١١	١	٠	٠	٠	٠	برنامج واحد يؤهل لسوق العمل والمؤسسات التعليمية
١٥	٦	٢٢	٢	٢٠	٣	٦,٥	١	تكثيف مواد تخدم احتياجات الطالبات لسوق العمل
١٨	٧	٠	٠	٢٠	٣	٢٦,٥	٤	تطوير اللغة الانجليزية
٥	٢	١١	١	٦,٥	١	٠	٠	توفير برامج كمبيوتر/ التكنولوجيا المطلوبة
٢,٥	١	٠	٠	٦,٥	١	٠	٠	توفير الموارد والبيئة المناسبة
٧,٥	٣	١١	١	٦,٥	١	٦,٥	١	إجراء اختبار قبول / تعديل المدخلات

وزارة التربية والتعليم، وكانت الاستجابة من ١٠ مشاركين، بنسبة استجابة ١٠٠٪. وكانت نسبة الذين شاركوا منهم في تطوير وإعداد منهج التلمذة المهنية ٤٠٪، والذين لم يشاركوا ٦٠٪.

**خامساً: تحليل نتائج الاستبانة الخاصة بالعاملين في وزارة التربية والتعليم**  
كما هو مبين من الجدول رقم (١)، فقد تم توزيع عدد ١٠ استبانات للعاملين بإدارات

فيما يخص المجال الأول، والخاص ببيانات العاملين بالإدارات المعنية بالوزارة، فقد تبين أن من بين المستجيبين: ٨٠٪ من إدارة المناهج، ١٠٪ من إدارة التعليم الفني والمهني، ١٠٪ من مركز القياس والتقويم، ٥، ٥٪ مرشحات لأكاديميات.

أما المجال الثاني فيتعلق بقياس رأي العاملين بالإدارات المعنية بالوزارة في برنامج التلمذة المهنية.

حيث يركز المحور الأول فيه في مدى توافر معلومات لديهم عن البرنامج، ويوضح الجدول رقم (٣٥) التوزيع النسبي لمدى معرفة العاملين بالإدارات المعنية بالوزارة عن برنامج التلمذة المهنية:

جدول (٣٥): التوزيع النسبي لمدى معرفة العاملين بالإدارات المعنية بالوزارة عن برنامج التلمذة المهنية

النسبة المئوية لمدى المعرفة					مدى معرفة العاملين بالإدارات المعنية بالوزارة عن:
ضعيفة	متوسطة	جيدة	جيدة جداً	ممتازة	
٠	٢٠	٦٠	١٠	١٠	الأهداف والخطة الدراسية للبرنامج
٠	١٠	٢٠	٤٠	٢٠	دورهم في إنجاز وتنفيذ البرنامج
٠	١٠	٢٠	٦٠	١٠	الفروع المطروحة من خلال البرنامج
١٠	١٠	٤٠	٤٠	٠	التخصصات الفرعية المطروحة في البرنامج
٠	٤٠	٢٠	٢٠	١٠	مؤسسات التعليم العالي التي يمكن للخريجات الالتحاق بها
٠	٣٠	٥٠	٢٠	٠	المهن التي يمكن للخريجات العمل بها

البرنامج، ويوضح الجدول رقم (٦٧) التوزيع النسبي لذلك:

جدول (٣٦): التوزيع النسبي لمدى موافقة العاملين بالإدارات المعنية بالوزارة على محتوى ومساقات البرنامج

النسبة المئوية لمدى الموافقة					مدى موافقة العاملين بالإدارات المعنية بالوزارة على:
لا أوافق بشدة	لا أوافق	حيادية	أوافق	أوافق بشدة	
٠	٢٠	٢٠	٤٠	١٠	مدى ارتباط محتوى المنهج باحتياجات سوق العمل
٠	٢٠	٦٠	١٠	١٠	مدى ارتباط محتوى المنهج بمتطلبات الالتحاق بمؤسسات التعليم العالي
٠	٠	٤٠	٥٠	١٠	مدى ارتكاز المنهج على المعايير الوطنية والمهنية
٢٠	٢٠	١٠	٤٠	١٠	أنه يتم تحديث محتوى المنهج باستمرار
النسبة المئوية لمدى الموافقة					مدى موافقة العاملين بالإدارات المعنية بالوزارة على:
لا أوافق بشدة	لا أوافق	حيادية	أوافق	أوافق بشدة	
٠	١٠	٢٠	٥٠	١٠	أن محتوى المنهج يعمق قيم المواطنة والقيم الدينية والاجتماعية
٠	١٠	١٠	٧٠	١٠	أن محتوى المنهج ينمي المهارات الشخصية والحياتية
٠	٠	٢٠	٧٠	١٠	أن محتوى المنهج يساعد في اكتشاف ميول وقدرات الطالبات
٠	١٠	٣٠	٦٠	٠	أن محتوى المنهج يزود الطالبات بالكفايات التكنولوجية اللازمة لسوق العمل



٠	٢٠	٤٠	٤٠	٠	أن محتوى المنهج يركز على تحسين مخرجات التعلم
١٠	٢٠	٦٠	١٠	٠	مدى توافر وتوظيف المناهج الإلكترونية
٠	١٠	٢٠	٧٠	٠	مناسبة مناهج المواد الأساسية
٠	٠	٧٠	٣٠	٠	مدى مناسبة مناهج المواد المساندة
٠	٠	٥٠	٣٠	٢٠	مدى مناسبة مناهج المواد التخصصية
٠	٠	٦٠	٤٠	٠	مدى مناسبة مناهج التوجيه المهني
٠	١٠	٤٠	٥٠	٠	إعداد المناهج باللغة الإنجليزية

ويركز المحور الثالث في مدى موافقة العاملين الدراسية وآلية التنفيذ في البرنامج، ويوضح بالإدارات المعنية بالوزارة على مناسبة الخطة الجدول رقم (٣٧) التوزيع النسبي لذلك:

جدول (٣٧): التوزيع النسبي لمدى موافقة العاملين بالإدارات المعنية بالوزارة على مناسبة الخطة الدراسية وآلية التنفيذ في البرنامج

النسبة المئوية لمدى الموافقة					مدى موافقة العاملين بالإدارات المعنية بالوزارة على:
لا أوافق بشدة	لا أوافق	حيادية	أوافق	أوافق بشدة	
٠	٢٠	٥٠	١٠	٢٠	مناسبة عدد الساعات المخصصة لكل مساق
٠	٢٠	٥٠	٣٠	٠	مناسبة عدد ساعات مساقات الثقافة العامة للإعداد للدراسة الجامعية
٠	٣٠	٥٠	٢٠	٠	مناسبة عدد ساعات التدريب الميداني
٠	١٠	٤٠	٥٠	٠	مناسبة التخصصات المطروحة
٠	١٠	٢٠	٧٠	٠	أن التخصصات المطروحة تدعم مبدأ تكافؤ الفرص وإدماج احتياجات المرأة في التنمية
٠	٢٠	٣٠	٥٠	٠	مناسبة التخصصات المطروحة لاحتياجات سوق العمل
٠	٢٠	٦٠	٢٠	٠	مناسبة التخصصات المطروحة للالتحاق بالتعليم العالي
٠	٠	٩٠	١٠	٠	أن المرشدين الأكاديميين واعين ومؤهلين بأهمية البرنامج وأهدافه

ويركز المحور الرابع في مدى موافقة العاملين البرنامج، ويوضح الجدول رقم (٣٨) التوزيع بالإدارات المعنية بالوزارة على مناسبة إعداد المعلمات واستراتيجيات التدريس والتقييم في

جدول (٣٨): التوزيع النسبي لمدى موافقة العاملين بالإدارات المعنية بالوزارة على مناسبة إعداد المعلمات واستراتيجيات التدريس والتقييم في البرنامج

النسبة المئوية لمدى الموافقة					مدى موافقة العاملين بالإدارات المعنية بالوزارة على:
لا أوافق بشدة	لا أوافق	حيادية	أوافق	أوافق بشدة	
٠	٣٠	٤٠	٣٠	٠	المعلمات مدربات على إعداد المنهج بناءً على الكفايات المحددة
٠	٢٠	٣٠	٤٠	١٠	يتم توفير الاحتياجات التدريبية للمعلمات والمرشحات الأكاديميات
٠	١٠	٤٠	٥٠	٠	يتم توفير الدعم للمعلمات لتطبيق استراتيجيات تدريس حديثة ومناسبة
٠	١٠	٦٠	٣٠	٠	يتم تطبيق مجتمعات التعلم للارتقاء باستراتيجيات التدريس
٠	١٠	٢٠	٦٠	١٠	مناسبة تدريس المقررات التخصصية باللغة الإنجليزية
٠	١٠	٥٠	٢٠	١٠	يتم تدريس المقررات التخصصية باستراتيجيات حديثة
٠	١٠	٣٠	٢٠	٤٠	المدرسة توفر بيئة مناسبة للطالبات
٠	٠	٤٠	٥٠	١٠	المدرسة تراعي ذوي الاحتياجات الخاصة

٠	٢٠	٥٠	٢٠	١٠	طرائق التقويم المطبقة في المساقات الأساسية والمساندة مناسبة
٠	٢٠	٢٠	٥٠	١٠	طرائق التقويم المطبقة في المساقات التخصصية مناسبة
٠	٠	٤٠	٥٠	١٠	توزيع العلامات على طرائق التقويم مناسب
٠	٠	٣٠	٣٠	٤٠	تقويم سلوك الطالبات والكفايات الوجدانية لديهم مهم
٠	٠	٧٠	٢٠	١٠	آليات التقويم المطبقة في البرنامج التدريبي مناسبة

**نتائج تحليل إجابات الأسئلة المفتوحة**  
١- ما أهم مميزات البرنامج من وجهة نظرك؟  
يوضح الجدول (٣٩) أهم الإجابات التي وردت من العاملين بالوزارة، والنسب المئوية للإجابات:

جدول (٣٩): التوزيع العددي والنسبي لأهم مميزات البرنامج من وجهة نظر العاملين بالوزارة

النسبة المئوية (%)	العدد	الإجابات
١٠	١	سيكون مردودة ايجابيا في حاله تطبيقه في ضوء الاهداف التي وضع من اجلها
١٠	١	يعد الطلبة للدخول الي سوق العمل مباشرة
١٠	١	تلبية رغبات الطلبة-الاحتياجات المعتمدة لسوق العمل يتم ادخال بعضها في البرنامج
١٠	١	التعليم المبني على المشروعات
١٠	١	برنامج التوظيف
١٠	١	تنمية الثقافة المهنية والمهارات - التجارية - التركيز علي التدريب العمل

٢- أي التخصصات اكثر مناسبة للطالبات  
للالتحاق بسوق العمل؟  
يوضح الجدول (٤٠) أهم الإجابات التي وردت من العاملين بالوزارة، والنسب المئوية للإجابات:

جدول (٤٠): التوزيع العددي والنسبي لأكثر التخصصات مناسبة للالتحاق

بمؤسسات التعليم العالي من وجهة نظر العاملين بالوزارة

النسبة المئوية (%)	العدد	الإجابات
٢٠	٢	التخصصات ذات الصلة بالمواد التجارية
٣٠	٣	تكنولوجيا الحاسوب

٣- أي التخصصات اكثر مناسبة للطالبات  
للالتحاق بمؤسسات التعليم العالي؟  
يوضح الجدول (٤١) أهم الإجابات التي وردت من العاملين بالوزارة، والنسب المئوية للإجابات:

جدول (٤١): التوزيع العددي والنسبي لأكثر التخصصات مناسبة للالتحاق

بالتعليم العالي من وجهة نظر العاملين بالوزارة

النسبة المئوية (%)	العدد	الإجابات
١٠	١	التخصصات العلمية
٢٠	٢	التخصصات التجارية
٣٠	٣	تقنية المعلومات

٤- ما مقترحاتك في تطوير برنامج التلمذة  
المهنية بما يتناسب مع احتياجات سوق العمل  
ومتطلبات الالتحاق بمؤسسات التعليم العالي؟  
يوضح الجدول (٤٢) أهم الإجابات التي وردت من العاملين بالوزارة، والنسب المئوية للإجابات:

جدول (٤٢) : التوزيع العددي والنسبي لأهم المقترحات في تطوير البرنامج من وجهة نظر العاملين بالوزارة

النسبة المئوية (%)	العدد	الإجابات
١٠	١	تشكيل لجنة يكون أعضائها من هيئة تنظيم سوق العمل ومؤسسات التعليم العالي
٢٠	٢	وضع خط جديدة تحتوي علي مساقات أخرى لمن يرغب بالالتحاق بمؤسسات التعلم العالي
١٠	١	يكون لإدارة المناهج دور في تصميم البرنامج وتطويره
١٠	١	تطوير مناهج المواد المساندة بحيث تخدم المواد التخصصية
٢٠	٢	تطوير مناهج التعلم بحيث تكون عملية أكثر، وتطوير آليه التقييم، وإضافة تخصصات تليبي احتياجات سوق العمل والتعليم العالي

مدى معرفة أولياء أمور الطالبات بمدارس المشروع بالفروع والتخصصات المتوافرة من خلاله. كما تهدف إلى قياس مدى معرفتهم بمؤسسات التعليم العالي التي يمكن لبناتهم الالتحاق بها والمهن المتاحة لهن بعد التخرج، ومدى ارتباط محتوى المناهج باحتياجات سوق العمل والالتحاق بالتعليم العالي.

فيما يخص المجال الأول، والخاص ببيانات أولياء الأمور في العينة، فيوضح الجدول رقم (٤٣) التوزيع العددي والنسبي لقطاع العمل لأولياء أمور طالبات التلمذة المهنية:

جدول (٤٣) : التوزيع العددي والنسبي لقطاع العمل لأولياء أمور طالبات التلمذة المهنية

النسبة المئوية (%)	العدد	قطاع العمل لأولياء أمور طالبات التلمذة المهنية
٢٥,٧	١٠	القطاع الحكومي
١٤,٣	٤	القطاع الخاص
١٤,٣	٤	صاحب عمل خاص
٢٥,٧	١٠	لا أعمل
١٠٠	٢٨	العدد الكلي

طالبات، و ٤٪ باحثات عن عمل، وتخصصاتهن الفرعية بحسب الجدول التالي:

جدول (٤٤)

التوزيع العددي والنسبي لتخصصات الطالبات الفرعي

النسبة المئوية (%)	العدد	تخصصات الطالبات الفرعي
٧٥	٩	إدارة الأعمال
٨,٣	١	الخدمات المالية
١٦,٧	٢	الوسائط المتعددة
١٠٠	١٢	العدد الكلي

سادساً: تحليل نتائج الاستبانة الخاصة بأولياء الأمور

كما هو مبين من الجدول رقم (١)، فقد تم توزيع عدد ٤٥ استبانة لأولياء أمور الطالبات بمدارس البرنامج، وكانت الاستجابة من ٢٨ مشاركاً، بنسبة استجابة ٦٢٪، وكانت النسبة المئوية للمستجيبين من أولياء أمور طالبات مدارس المعرفة، والحورة، والاستقلال كالتالي على التوالي: ٣٩٪، ٣٦٪، ٢٥٪.

تضمنت الاستبانة مجالين رئيسيين بالإضافة إلى سؤال واحد مفتوح. تهدف الاستبانة إلى قياس

و تبلغ نسبة بناتهن في التخصص المتقدم ٦٨٪، ومن المسار التخصصي ٣٢٪، و ٩٦٪ منهم

أما المجال الثاني فيتعلق بقياس رأي أولياء الأمور في برنامج التلمذة المهنية. حيث يركز المحور الأول فيه في مدى توافر معلومات لدى أولياء الأمور عن البرنامج، ويوضح الجدول رقم (٤٥) التوزيع النسبي لمدى معرفة أولياء الأمور عن برنامج التلمذة المهنية:

جدول (٤٥): التوزيع النسبي لمدى معرفة أولياء الأمور عن برنامج التلمذة المهنية

النسبة المئوية لمدى المعرفة (%)					مدى معرفة أولياء الأمور عن:
ممتازة	جيدة جداً	جيدة	متوسطة	ضعيفة	
٥٠	٢٥,٧	٧,١	٧,١	٠	التخصصات المطروحة في البرنامج
٣٢,١	٣٢,١	٢٨,٦	٣,٦	٣,٦	مؤسسات التعليم العالي التي يمكن لبناتهن الالتحاق بها
٣٩,٣	٣٩,٣	١٤,٢	٣,٦	٣,٦	المهن التي يمكن لبناتهن العمل بها في القطاع الحكومي
٤٤,٤	٢٢,٢	١٨,٥	١٤,٨	٠	المهن التي يمكن لبناتهن العمل بها في القطاع الخاص

ويركز المحور الثاني في مدى موافقة أولياء الأمور على مناسبة محتوى ومساقات المنهج، ويوضح الجدول رقم (٤٧) التوزيع النسبي لذلك:

جدول (٤٦): التوزيع النسبي لمدى موافقة أولياء الأمور على مدى مناسبة محتوى المنهج

النسبة المئوية لمدى الموافقة (%)					مدى موافقة أولياء الأمور على:
أوافق بشدة	أوافق	حيادية	لا أوافق بشدة	لا أوافق	
٥٠	٣٩,٣	٣,٦	٧,١	٠	مدى مناسبة محتوى المنهج لإعداد الطالبات لسوق العمل
٤٢,٩	٤٢,٩	١٤,٢	٠	٠	مدى مناسبة محتوى المنهج لإعداد الطالبات للالتحاق بمؤسسات التعليم العالي
٧٥	٢٥	٠	٠	٠	أن محتوى المنهج ينمي المهارات الشخصية والحياتية للطالبات
٥٠	٢٩,٣	١٠,٧	٠	٠	أن محتوى المنهج يساعد في اكتشاف ميول وقدرات الطالبات
٣٥,٧	٦٠,٧	٣,٦	٠	٠	أن محتوى المنهج يزود الطالبات بالكفايات التكنولوجية اللازمة لسوق العمل
٦٠,٧	٢٨,٦	٧,١	٣,٦	٠	مناسبة إعداد المناهج باللغة الإنجليزية

ويركز المحور الثالث على مدى موافقة أولياء الأمور على مناسبة آليات تنفيذ البرنامج وإعداد وتدريب المعلمات والبيئة المدرسية وطرائق التدريس فيه، ويوضح الجدول رقم (٤٧) التوزيع النسبي لذلك:

جدول (٤٧): التوزيع النسبي لمدى موافقة أولياء الأمور على مناسبة آلية التنفيذ وإعداد وتدريب المعلمات والبيئة المدرسية وطرائق التدريس في البرنامج

النسبة المئوية لمدى الموافقة (%)					مدى موافقة أولياء الأمور على:
أوافق بشدة	أوافق	حيادية	لا أوافق بشدة	لا أوافق	
٢٨,٦	٥٧,١	٧,١	٧,١	٠	مناسبة وكفاية التخصصات المطروحة
٣٩,٣	٣٩,٣	١٧,٩	٣,٦	٠	مناسبة التخصصات المطروحة لاحتياجات سوق العمل
٤٢,٩	٤٢,٩	١٠,٧	٣,٦	٠	مناسبة التخصصات المطروحة للالتحاق بالتعليم العالي
٣٢,١	٣٩,٣	٢٥	٣,٦	٠	أن المعلمات مدربات جيداً
٢١,٤	٢٩,٣	٢٥	٧,١	٧,١	أن المدرسة توفر البيئة المناسبة للطالبات
٢١,٤	٥٣,٦	٢٥	٠	٠	المدرسة تراعي ذوي الاحتياجات الخاصة
٤٤,٤	٤٨,١	٣,٧	٣,٧	٠	مناسبة برنامج التدريب المهني

ومتطلبات الالتحاق بمؤسسات التعليم العالي؟  
يوضح الجدول (٤٨) أهم الإجابات التي وردت  
من أولياء الأمور، والنسب المئوية للإجابات:

جدول (٤٨): التوزيع العددي والنسبي لأهم المقترحات نحو تطوير البرنامج من وجهة نظر أولياء الأمور

الإجابات	العدد	النسبة المئوية (%)
زيادة ساعات التدريب	٦	٢١,٥
زيادة المساقات الأكاديمية (المساندة والثقافة العامة) لتأهيل الطالبات للالتحاق بعدد أكبر من الجامعات	٣	١٠,٧
زيادة استخدام اللغة الإنجليزية	٢	٧,١
زيادة المكافأة أثناء التدريب	٣	١٠,٧

فيما يخص المجال الأول، والخاص العاملين في مؤسسات التعليم العالي التي تتحقق بها خريجات التلمذة المهنية، فقد تبين أن جميع المستجيبين من تخصصات مواد الثقافة العامة (اللغة العربية والرياضيات والعلوم واللغة الإنجليزية). منهم ٦٧٪ لديهم أكثر من ١٥ عاماً خبرة في العمل ويعملون كرؤساء أقسام ومن جامعة البحرين، و ٣٣٪ لديهم خبرة من ٥ - ١٠ سنوات ويعملون كأعضاء هيئة تدريس وفي معهد البحرين للتدريب.

أما المجال الثاني فيتعلق بقياس رأي العاملين بمؤسسات التعليم العالي، حيث يركز المحور الأول فيه في مدى توافر معلومات لدى العاملين بمؤسسات التعليم العالي عن البرنامج، ويوضح الجدول رقم (٤٩) التوزيع النسبي لمدى معرفة العاملين بمؤسسات التعليم العالي عن برنامج التلمذة المهنية:

جدول (٤٩): التوزيع النسبي لمدى معرفة العاملين بمؤسسات التعليم العالي عن التلمذة المهنية

النسبة المئوية لمدى المعرفة (%)					مدى معرفة العاملين بمؤسسات التعليم العالي عن:
ممتازة	جيدة جداً	جيدة	متوسطة	ضعيفة	
٠	٢٣,٢	٦٦,٧	٠	٠	الأهداف والخطة الدراسية للبرنامج
٠	٢٣,٢	٠	٦٦,٧	٠	الفروع المطروحة من خلال البرنامج
٠	٠	٢٣,٢	٦٦,٧	٠	التخصصات الفرعية المطروحة في البرنامج
٠	٠	٠	٦٦,٧	٢٣,٢	مؤسسات التعليم العالي التي يمكن للخريجات الالتحاق بها
٠	٢٣,٢	٢٣,٢	٠	٢٣,٢	المهن التي يمكن للخريجات العمل بها

من البرنامج، ويوضح الجدول رقم (٥٠) التوزيع النسبي لذلك:

نتائج تحليل أسئلة الإجابات المفتوحة  
١- ما مقترحاتك نحو تطوير برنامج التلمذة المهنية بما يتناسب مع احتياجات سوق العمل

سابعاً: تحليل نتائج الاستبانة الخاصة بالعاملين في مؤسسات التعليم العالي

كما هو مبين من الجدول رقم (١)، فقد تم توزيع عدد ٥ استبانات للعاملين بمؤسسات التعليم العالي، وكانت الاستجابة من ٣ مشاركين، بنسبة استجابة ٦٠٪.

تضمنت الاستبانة مجالين رئيسيين بالإضافة إلى أربعة أسئلة مفتوحة. تهدف الاستبانة إلى قياس مدى معرفة العاملين بمؤسسات التعليم العالي بالأهداف والخطة الدراسية والفروع والتخصصات المتوافرة من خلال البرنامج. كما تهدف إلى قياس مدى معرفتهم بمؤسسات التعليم العالي التي يمكن للطالبات الالتحاق بها والمهن المتاحة لهن بعد التخرج، ومدى ارتباط محتوى المناهج باحتياجات سوق العمل والالتحاق بالتعليم العالي.

ويركز المحور الثاني في مدى موافقة العاملين بمؤسسات التعليم العالي على مهارات الخريجات

جدول (٥٠): التوزيع النسبي لدى موافقة العاملين بمؤسسات التعليم العالي على مهارات الخريجات من البرنامج

النسبة المئوية لدى الموافقة (%)					مدى موافقة العاملين بمؤسسات التعليم العالي على أن الخريجات:
أوافق بشدة	لا أوافق بشدة	حيادية	أوافق	لا أوافق	
٠	٠	٠	١٠٠	٠	مؤهلات للتعليم العالي
٠	٢٣,٢	٢٣,٢	٢٣,٢	٠	تتمتعن بقدرات لغوية في العربية والإنجليزية
٠	٠	٢٣,٢	٢٣,٢	٢٣,٢	تتمتعن بمهارات تقنية عالية
٠	٠	٢٣,٢	٦٦,٧	٠	تتمتعن بسلوكيات جيدة وتلتزم بقوانين المؤسسات التي يدرسن فيها
٠	٠	٢٣,٢	٦٦,٧	٠	لديهن الكفايات العلمية في المواد الأساسية المؤهلة للتعليم العالي
٠	٠	٠	١٠٠	٠	لديهن الكفايات العلمية في المواد التخصصية المؤهلة للتعليم العالي
٠	٠	٠	١٠٠	٠	لديهن قيم المواطنة والقيم الدينية والاجتماعية
٠	٠	٠	١٠٠	٠	لديهن المهارات الشخصية والاجتماعية
٠	٠	٢٣,٢	٦٦,٧	٠	أداؤهن جيد في مجال المحاسبة والإدارة
٠	٠	٢٣,٢	٦٦,٧	٠	أداؤهن جيد في مجال تقنية المعلومات ونتاج الوسائط المتعددة

نتائج تحليل إجابات الأسئلة المفتوحة  
١- ما أهم مميزات خريجات البرنامج من وجهة نظر ك؟  
يوضح الجدول (٥١) أهم الإجابات التي وردت من العاملين بمؤسسات التعليم العالي، والنسب المئوية للإجابات:

جدول (٥١): التوزيع العددي والنسبي لأهم مميزات خريجات البرنامج من وجهة نظر العاملين بمؤسسات التعليم العالي

الإجابات	العدد	النسبة المئوية (%)
الدافعية والتحدي	١	٢٣,٢
المهارات التقنية المكتسبة من خلال البرنامج	٢	٦٦,٧

٢- ما المهارات والكفايات التي تفتقدها خريجات البرنامج من وجهة نظر ك؟  
يوضح الجدول (٥٢) أهم الإجابات التي وردت من العاملين بالتعليم العالي، والنسب المئوية للإجابات:

جدول (٥٢): التوزيع العددي والنسبي للمهارات والكفايات التي تفتقدها خريجات البرنامج من وجهة نظر العاملين بالتعليم العالي

الإجابات	العدد	النسبة المئوية (%)
اللغات والرياضيات	٢	٦٦,٧
المهارات الأكاديمية	١	٢٣,٢

٣- أي التخصصات في مؤسستك التعليمية أكثر مناسبة للخريجات من البرنامج؟  
يوضح الجدول (٥٣) أهم الإجابات التي وردت من العاملين بالتعليم العالي، والنسب المئوية للإجابات:

جدول (٥٣): التوزيع العددي والنسبي لأهم التخصصات المناسبة لخريجات البرنامج في المؤسسة التي يعمل العاملين بها بالتعليم العالي

الإجابات	العدد	النسبة المئوية (%)
جميع التخصصات	١	٢٣,٢
تقنية المعلومات والإدارة	١	٢٣,٢

٣- ما مقترحاتك نحو تطوير برنامج التلمذة المهنية بما يتناسب ومتطلبات الالتحاق بمؤسسات التعليم العالي؟  
يوضح الجدول (٥٤) أهم الإجابات التي وردت من العاملين بالتعليم العالي، والنسب المئوية للإجابات:

جدول (٥٤): التوزيع العددي والنسبي للمقترحات نحو تطوير البرنامج من وجهة نظر العاملين بالتعليم العالي

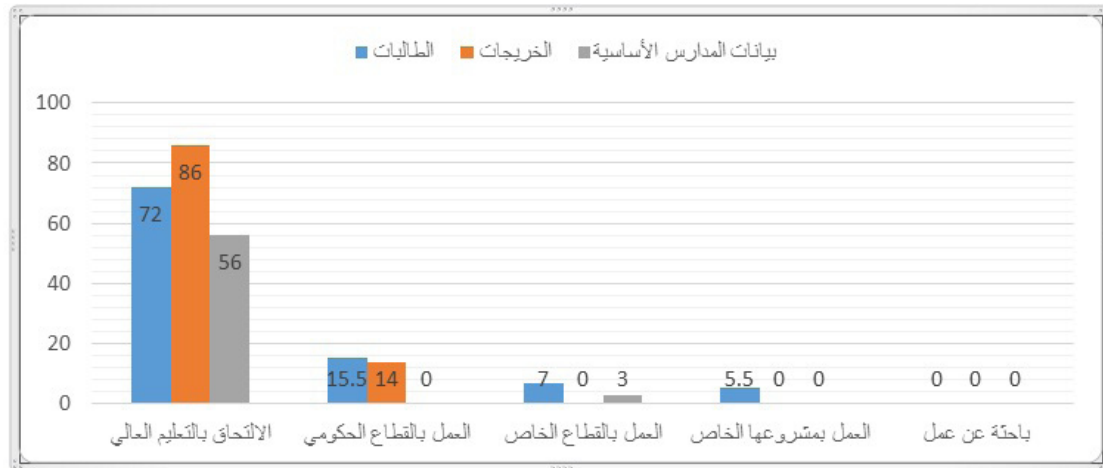
الإجابات	العدد	النسبة المئوية (%)
السنة التحضيرية في كلية المعلمين	١	٢٢,٢
إضافة تخصصات أخرى	١	٢٢,٢
التركيز على الجانب الأكاديمي للبرنامج	١	٢٢,٢

والبيانات الأساسية من مدارس العينة (جدول رقم (٢))، فيما يخص الالتحاق بالتعليم العالي أو العمل في القطاع الحكومي أو الخاص، نجد أن: أغلبية الطالبات تفضلن الالتحاق بالتعليم العالي بعد التخرج (٧٢٪)، وأغلبية الخريجات ملتحقات بالتعليم العالي (٨٦٪)، ومن واقع بيانات المدارس (٥٦٪) ملتحقات بالتعليم العالي، ونسبة ٥,٥٪ من الطالبات يفضلن إقامة مشروعات صغيرة ولم تتمكن من تحديد نسبة الخريجات اللاتي أقمن مشروعات صغيرة نظراً لقلّة نسبة الاستجابة من قبل عينة الخريجات، كما يبين الشكل (١):

### مناقشة النتائج

يتعلق هذا الجزء من الدراسة بمقارنة النتائج والبيانات التي تم الحصول عليها من تحليل جميع الاستبانات، وأيضاً الأسئلة المفتوحة، وذلك للإجابة عن أسئلة الدراسة من وجهات نظر جميع أفراد وفئات عينة الدراسة.

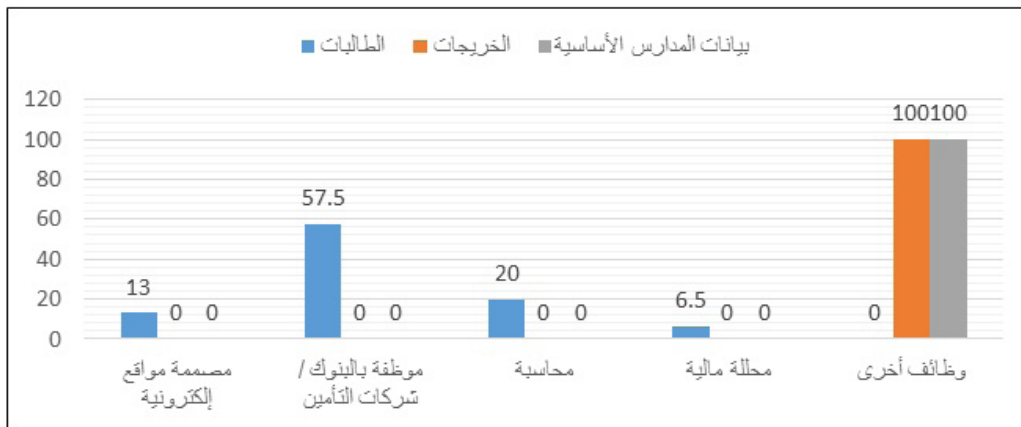
أولاً: للإجابة في السؤال رقم (٥) من هذا الجزء من الدراسة والخاص بنسبة الطالبات الخريجات اللاتي يفضلن إقامة / أقمن مشاريع صغيرة، تمت مقارنة الاستجابات الخاصة بالطالبات (جدول رقم (٢))، والخريجات (جدول رقم (١٤))،



شكل (١) مقارنة أفضلية الالتحاق بالتعليم العالي أو العمل من وجهة نظر الطالبات والخريجات وبيانات المدارس الأساسية

طالبات/خريجات برنامج التلمذة المهنية، نجد أن: أغلبية الطالبات تفضلن العمل في البنوك وشركات التأمين بعد التخرج (٥٧,٥٪)، وأغلبية الخريجات (١٠٠٪) ملتحات بوظائف أخرى، مثل: فنية إدارية، وباحثة قانونية، أما من واقع بيانات المدارس فتعمل الخريجات في الروضات والمجمعات والهايبرماركت، كما يبين الشكل (٢):

ثانياً: للإجابة عن السؤال رقم (٢) من هذا الجزء من الدراسة، الخاص بمجالات العمل المتوافرة لدى طالبات /خريجات المشروع والوظائف التي يفضلن الالتحاق بها، تمت مقارنة الاستجابات الخاصة بالطالبات (جدول رقم (٤))، والخريجات (جدول رقم (١٥))، والبيانات الأساسية من مدارس العينة (جدول رقم (٢))، فيما يخص الوظائف المفضلة لدى

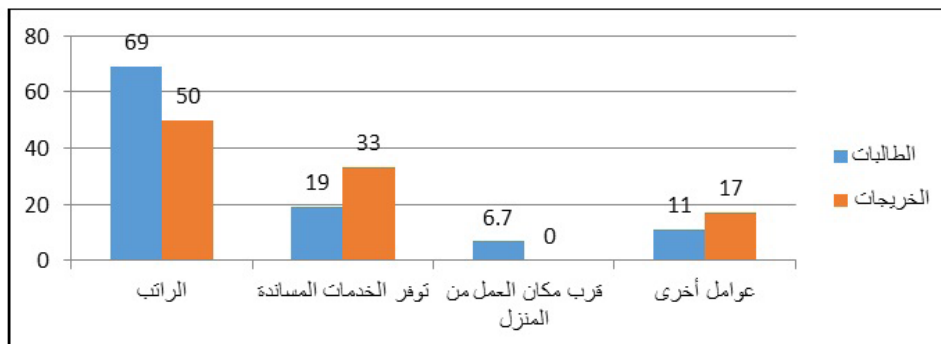


شكل (٢) مقارنة أفضلية الوظائف من وجهة نظر الطالبات والخريجات وبيانات المدارس الأساسية

الوظيفة، تمت مقارنة الاستجابات الخاصة بالطالبات (جدول رقم (٥))، والخريجات (جدول رقم (١٦))، فيما يخص العوامل التي تؤثر في اختيار الوظيفة، نجد أن: أغلبية الطالبات (٦٩٪)، والخريجات (٥٠٪) كان اختيارهن الأول الراتب، ويأتي بعده توافر الخدمات المساندة، كما يبين الشكل (٣):

وكما يتضح من الشكل السابق، فإن أفضلية الوظائف لدى الطالبات لا تتفق نهائياً مع حقيقة الوظائف التي تحتلها الخريجات.

ثالثاً: للإجابة على السؤال رقم (٤) لهذا الجزء من الدراسة، الخاص بالمؤشرات الرئيسية في اختيار الطالبات /الخريجات في اختيار



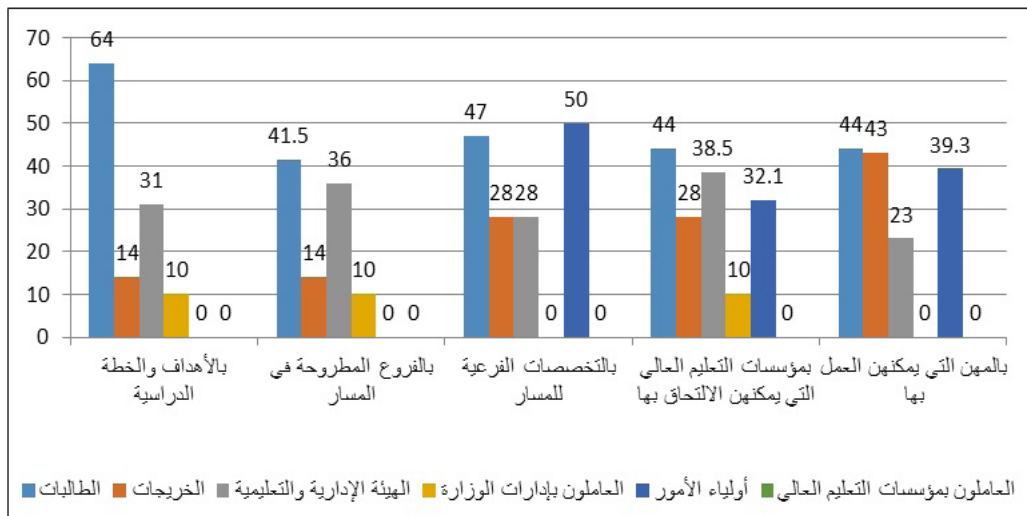
شكل (٣) مقارنة العوامل التي تؤثر في اختيار الوظائف من وجهة نظر الطالبات والخريجات



وأولياء الأمور (جدول رقم (٤٥))، والعاملين بمؤسسات التعليم العالي (جدول رقم (٤٩))، فيما يخص مدى المعرفة ببرنامج التلمذة المهنية، نجد أن الطالبات لديهن معرفة ممتازة بجميع بنود هذا المحور، وأن العاملين بمؤسسات التعليم العالي أقل معرفة (قد يرجع ذلك إلى قلة عدد أفراد العينة الخاصة بهم)، كما يوضح الشكل رقم (٤):

وتضمنت العوامل الأخرى: وقت العمل، وحب العمل، ومناسبة الوظيفة.

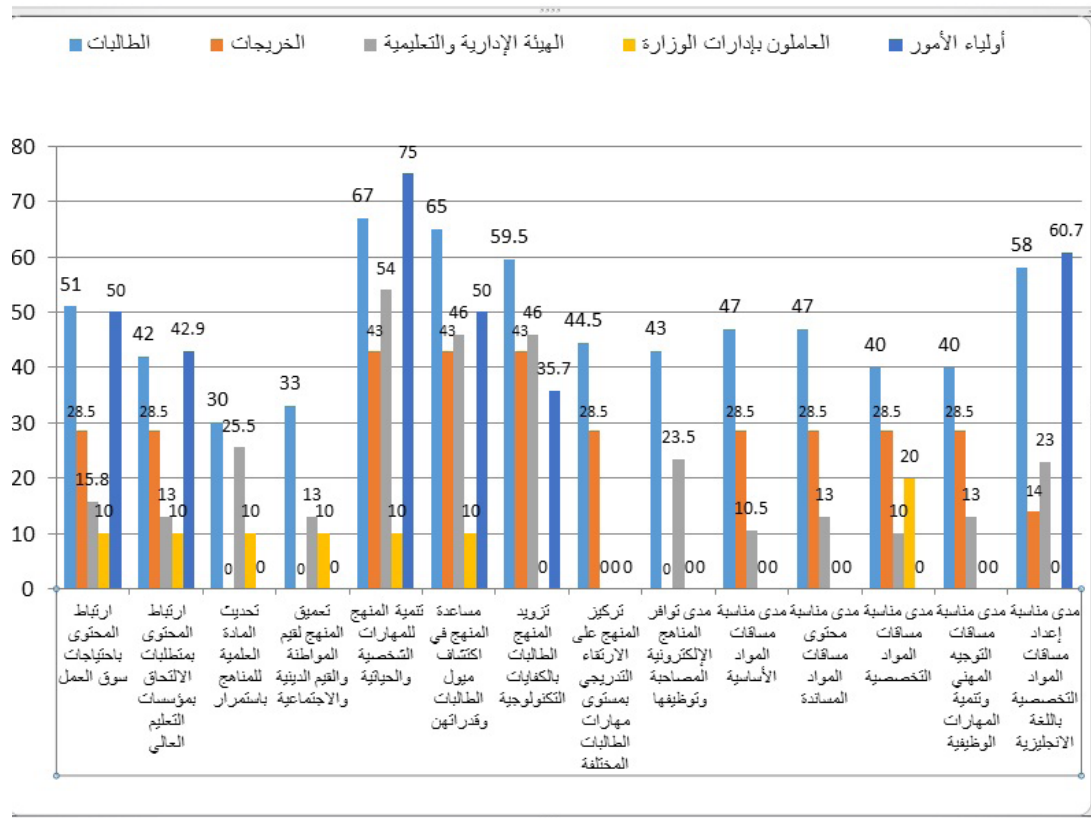
رابعاً: للإجابة عن السؤالين (١) و(٢)، تمت مقارنة الاستجابات (ذات المستوى الممتاز) والخاصة بالطالبات (جدول رقم (٦))، والخريجات (جدول رقم (١٧))، والهيئة الإدارية والتعليمية من مدارس العينة (جدول رقم (٢٧))، والعاملين بإدارات الوزارة (جدول رقم (٣٥))،



شكل (٤): مدى المعرفة الممتازة ببرنامج التلمذة المهنية من جميع فئات العينة

الطالبات لديهن موافقة بشدة على جميع بنود هذا المحور وأن العاملين بإدارات الوزارة أقل موافقة (قد يرجع ذلك إلى قلة عدد أفراد العينة الخاصة بهم وأيضاً إلى عدم مشاركة جميع الإدارات المعنية في تطوير البرنامج)، كما يوضح الشكل رقم (٥): (ملاحظة: هناك بعض البنود في هذا المحور غير متضمنة في جميع الاستبانات، نظراً لعدم الاختصاص)

خامساً: للإجابة عن السؤالين (١) و(٢)، تمت مقارنة الاستجابات الخاصة بالطالبات (جدول رقم (٧))، والخريجات (جدول رقم (١٨))، والهيئة الإدارية والتعليمية من مدارس العينة (جدول رقم (٢٨))، والعاملين بإدارات الوزارة (جدول رقم (٣٦))، وأولياء الأمور (جدول رقم (٤٦))، فيما يخص مدى الموافقة على مناسبة محتوى منهج التلمذة المهنية، نجد أن

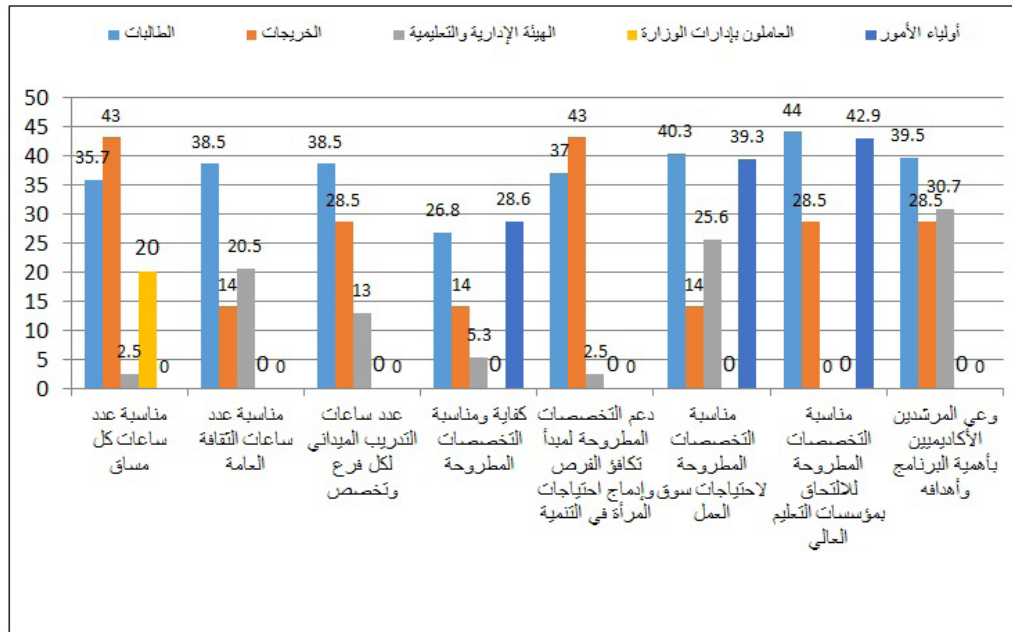


شكل (ه): مدى موافقة فئات العينة على محتوى منهج التلمذة المهنية (موافقة بشدة)

العينة (جدول رقم (٢٩))، والعاملين بإدارات الوزارة (جدول رقم (٣٨))، وأولياء الأمور (جدول رقم (٤٧))، فيما يخص مدى الموافقة على مناسبة الخطة الدراسية وآلية التنفيذ لمنهج التلمذة المهنية، نجد أن الطالبات لديهن موافقة بشدة على جميع بنود هذا المحور والعاملون بإدارات الوزارة أقل موافقة (قد يرجع ذلك إلى قلة عدد أفراد العينة الخاصة بهم وأيضاً إلى عدم مشاركة جميع الإدارات المعنية في تطوير البرنامج)، يليهم أعضاء الهيئة التعليمية والإدارية بالمدارس، كما يوضح الشكل رقم (٦): (ملاحظة: هناك بعض البنود في هذا المحور غير متضمنة في جميع الاستبيانات، نظراً لعدم الاختصاص)

ونلاحظ أن الجميع يوافق بشدة وينسب عالية على أن المنهج يساعد في تنمية المهارات الشخصية لدى الطالبات وعلى اكتشاف ميولهن وقدراتهن، وأنه يزودهن بالكفايات التكنولوجية المطلوبة (باستثناء العاملين بالوزارة)، كما أنه ملاحظ أيضاً الموافقة بشدة على أن المنهج مرتبط باحتياجات سوق العمل ومتطلبات الالتحاق بمؤسسات التعليم العالي، بينما أقل النسب توافق بشدة على أنه يتم تحديث المنهج باستمرار.

سادساً: للإجابة على السؤالين (١) و(٢)، تمت مقارنة الاستجابات الخاصة بالطالبات (جدول رقم (٨))، والخريجات (جدول رقم (١٩))، والهيئة الإدارية والتعليمية من مدارس

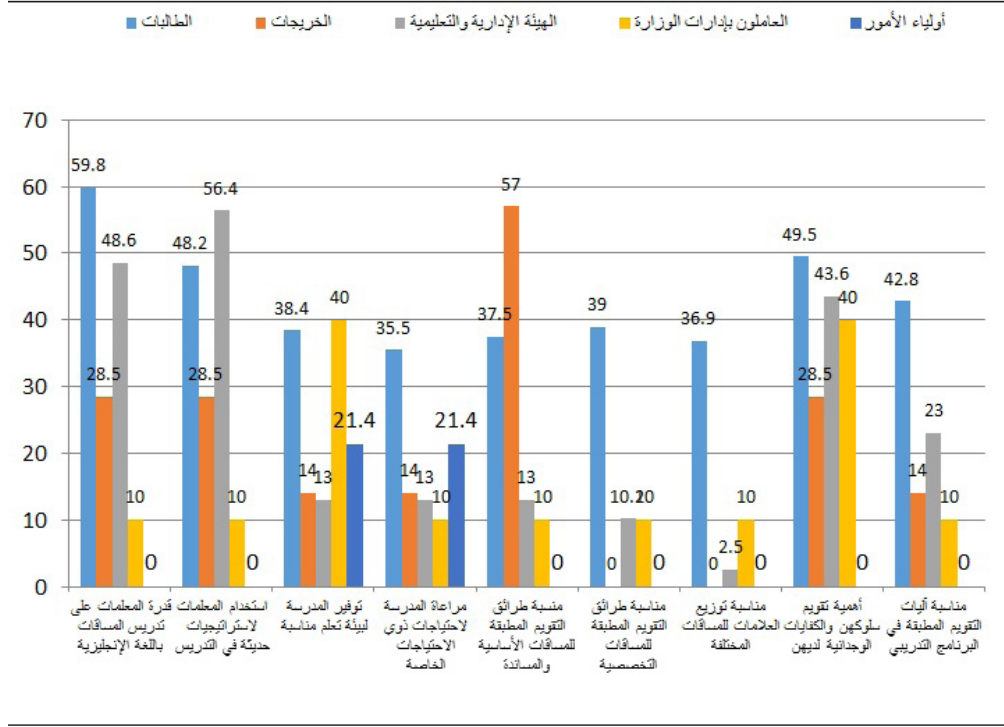


شكل (٦): مدى موافقة فئات العينة على الخطة الدراسية وأليات تنفيذ مناهج التلمذة المهنية (موافقة بشدة)

بالوزارة.

سابعاً: للإجابة عن السؤالين (١) و(٢)، تمت مقارنة الاستجابات الخاصة بالطالبات (جدول رقم (٩))، والخريجات (جدول رقم (٢٠))، والهيئة الإدارية والتعليمية من مدارس العينة (جدول رقم (٢٠١))، والعاملين بإدارات الوزارة (جدول رقم (٢٨))، وأولياء الأمور (جدول رقم (٤٧))، فيما يخص مدى الموافقة على إعداد المعلمات والبيئة المدرسية وطرائق التقويم الخاصة بالتلمذة المهنية، نجد أن الطالبات لديهن موافقة بشدة بجميع بنود هذا المحور وأن العاملين بإدارات الوزارة أقل موافقة (قد يرجع ذلك إلى قلة عدد أفراد العينة الخاصة بهم وأيضاً إلى عدم مشاركة جميع الإدارات المعنية في تطوير البرنامج)، يليهم أعضاء الهيئة التعليمية والإدارية بالمدارس، كما يوضح الشكل رقم (٧): (ملاحظة: هناك بعض البنود في هذا المحور غير متضمنة في جميع الاستبانات، نظراً لعدم الاختصاص)

ونلاحظ أن الجميع يوافق بشدة وبنسب عالية على مناسبة عدد ساعات كل مساق (باستثناء أولياء الأمور، حيث لم تتضمن الاستبانة الخاصة بهم هذا البند لعدم الاختصاص) وأيضاً باستثناء الهيئة التعليمية والإدارية، مما يدل على ضرورة إعادة النظر فيها. كما أنه ملاحظ أيضاً الموافقة بشدة على مناسبة التخصصات لإحتياجات سوق العمل ومتطلبات الإلتحاق بمؤسسات التعليم العالي (باستثناء الهيئة الإدارية والعاملين بالوزارة، مما يدل أيضاً على ضرورة إعادة النظر فيها). وهناك موافقة بشدة على وعي المرشدين الأكاديميين بأهمية البرنامج وأهدافه (باستثناء العاملين بالوزارة)، ولم يرد هذا البند في الاستبانة الخاصة بأولياء الأمور لعدم الاختصاص. كما وافقت الطالبات والخريجات بشدة على دعم التخصصات المطروحة من خلال البرنامج لمبدأ تكافؤ الفرص وإدماج احتياجات المرأة في التنمية، ومناسبة ساعات التدريب، في حين كانت نسبة الموافقة بشدة قليلة من الهيئة التعليمية والعاملين



شكل (٧) مدى موافقة فئات العينة على إعداد المعلمات والبيئة المدرسية وطرائق التقييم المطبقة في التلمذة المهنية (موافقة بشدة)

ولإجابة عن السؤالين (١) و(٢)، وباستعراض الاجابات الخاصة بالطلبات (جدول رقم (١٠))، والخريجات (جدول رقم (٢١))، والهيئة الإدارية والتعليمية من مدارس العينة (جدول رقم (٣١))، والعاملين بإدارات الوزارة (جدول رقم (٣٩))، نجد ما يلي:

- أهم إجابات الطالبات / الخريجات: تعلم اللغة الإنجليزية، والتأهيل لسوق العمل، والتدريب الميداني.

- أهم إجابات الهيئة الإدارية والتعليمية: التعرف على سوق العمل، وتنمية قدرات ومهارات التواصل وحل المشكلات، وتعلم اللغة الإنجليزية.

- أهم إجابات العاملين بإدارات الوزارة: الإعداد لسوق العمل، التعليم المبني على المشروعات، التدريب العملي، تلبية رغبات الطلبة.

ونلاحظ الموافقة بشدة وبنسب عالية على توفير المدرسة لبيئة مناسبة للتعلم ومرعاة ذوي الاحتياجات الخاصة. كما أنه ملاحظ أيضاً الموافقة بشدة على استخدام المعلمات لاستراتيجيات حديثة في التدريس وقدرة المعلمات على التدريس باللغة الإنجليزية (باستثناء العاملين بالوزارة) وأيضاً أولياء الأمور حيث لم تتضمن الاستبانة الخاصة بهم هذين البندين نظراً لعدم الاختصاص. وهناك موافقة بشدة على ضرورة تقويم السلوكيات والكفايات الوجدانية للطلبات، ولم يرد هذا البند في الاستبانة الخاصة بأولياء الأمور لعدم الاختصاص. كما وافقت الطالبات والخريجات بشدة على مناسبة طرائق التقييم للمساقات المساندة.

ثامناً: فيما يخص إجابات الأسئلة المفتوحة، وأولها: ما أهم مميزات برنامج التلمذة المهنية؟،

-أهم إجابات الخريجات: إدارة الأعمال، والمسار المتقدم، المشاريع الصغيرة.

-أهم إجابات الهيئة الإدارية والتعليمية: المواد التجارية، والمسار المتقدم.

-أهم إجابات العاملين بإدارات الوزارة: التخصصات التجارية، والتخصصات العلمية، وتقنية المعلومات.

أي أن الأغلبية تتفق على أن أكثر المساقات فائدة للالتحاق بمؤسسات التعليم العالي في برنامج التلمذة المهنية هي: المواد التجارية، والمسار المتقدم.

حادي عشر: فيما يخص إجابات الأسئلة المفتوحة، ورابعها: ما مقترحائك نحو تطوير برنامج التلمذة المهنية؟، وللإجابة عن السؤالين (١) و(٢)، وباستعراض الاجابات الخاصة بالطالبات (جدول رقم (١٣))، والخريجات (جدول رقم (٢٤))، والهيئة الإدارية والتعليمية من مدارس العينة (جدول رقم (٣٤))، والعاملين بإدارات الوزارة (جدول رقم (٤٢))، وأولياء الأمور (جدول رقم (٨٩))، والعاملين بمؤسسات التعليم العالي (جدول رقم (٥٤))، نجد ما يلي:

-أهم إجابات الطالبات: زيادة التدريب الميداني، زيادة اللغة الإنجليزية، تطوير مقررات الرياضيات، السماح لطلبة المسار التخصصي بالالتحاق بجامعة البحرين.

-أهم إجابات الخريجات: السماح بدخول مسارات أكثر للتعليم العالي، تكتيف مواد تخدم احتياجات الطالبات للدراسة الجامعية.

-أهم إجابات الهيئة الإدارية والتعليمية: تطوير اللغة الإنجليزية، تكتيف مواد تخدم احتياجات الطالبات لسوق العمل، تطوير المادة العلمية لجميع المناهج، إعادة صياغة مناهج وساعات المواد المساندة وتوعية الطالبات بأهميتها.

-أهم إجابات العاملين بإدارات الوزارة: تشكيل

أي أن الأغلبية تتفق على أن أهم مميزات برنامج التلمذة المهنية هي التأهيل لسوق العمل، والتدريب العملي، وتعلم اللغة الإنجليزية.

تاسعاً: فيما يخص إجابات الأسئلة المفتوحة، وثانيها: أي المساقات أكثر ارتباطاً باحتياجات سوق العمل في برنامج التلمذة المهنية؟، وللإجابة في السؤالين (١) و(٢)، وباستعراض الاجابات الخاصة بالطالبات (جدول رقم (١١))، والخريجات (جدول رقم (٢٢))، والهيئة الإدارية والتعليمية من مدارس العينة (جدول رقم (٣٢))، والعاملين بإدارات الوزارة (جدول رقم (٤٠))، نجد ما يلي:

-أهم إجابات الطالبات: التواصل الإداري، إدارة الأعمال، المواد التجارية.

-أهم إجابات الخريجات: المشروعات الصغيرة.

أهم إجابات الهيئة الإدارية والتعليمية: إدارة الأعمال، المواد التجارية، تقنية المعلومات والوسائط المتعددة.

-أهم إجابات العاملين بإدارات الوزارة: المواد التجارية، تكنولوجيا الحاسوب.

أي أن الأغلبية تتفق على أن أكثر المساقات فائدة للالتحاق بسوق العمل في برنامج التلمذة المهنية هي: المواد التجارية، وتكنولوجيا الحاسوب.

عاشراً: فيما يخص إجابات الأسئلة المفتوحة، وثالثها: أي المساقات أكثر ارتباطاً بمتطلبات الالتحاق بمؤسسات التعليم العالي في برنامج التلمذة المهنية؟، وللإجابة عن السؤالين (١) و(٢)، وباستعراض الاجابات الخاصة بالطالبات (جدول رقم (١٢))، والخريجات (جدول رقم (٢٣))، والهيئة الإدارية والتعليمية من مدارس العينة (جدول رقم (٣٣))، والعاملين بإدارات الوزارة (جدول رقم (٤١))، نجد ما يلي:

-أهم إجابات الطالبات: المواد التجارية، والمسار المتقدم.

البيانات الأساسية، ٧٢٪ من الطالبات، ٨٦٪ من الخريجات)، وبعضهن يعملن في الروضات والمجمعات والهايبرماركت (من واقع استبانة البيانات الأساسية). أما بخصوص المنهج والمساقات وطرائق التدريس والبيئة المدرسية، فهناك نسب موافقة عالية على أن المنهج يساعد في تنمية المهارات الشخصية لدى الطالبات وعلى اكتشاف ميولهن وقدراتهن، ويزودهن بالكفايات التكنولوجية المطلوبة، وأن المدرسة توفر بيئة مناسبة للتعلم وتراعي ذوي الاحتياجات الخاصة، وأن المعلمات تطبقن استراتيجيات حديثة في التدريس. ومن وجهة نظر فئات العينة، أن أهم مميزات برنامج التلمذة المهنية هي التأهيل لسوق العمل، والتدريب العملي، وتعلم اللغة الإنجليزية، وأكثر المساقات به مناسبة لسوق العمل هي المواد التجارية وتكنولوجيا الحاسوب، أما أكثرها مناسبة للالتحاق بمؤسسات التعليم العالي فهي المواد التجارية والمسار المتقدم.

### توصيات الجزء الثالث:

بناءً على نتائج تحليل الاستبانات واستجابات فئات العينة فيما يخص الأسئلة المفتوحة، وهم: الطالبات، والخريجات، والعاملين بالهيئة الإدارية والتعليمية بمدارس المشروع، وأولياء الأمور، والعاملين بالإدارات المعنية بالوزارة، والعاملين ببعض مؤسسات التعليم العالي، نوصي بما يلي بهدف تطوير مخرجات البرنامج وتعزيز قدرات الطالبات والخريجات منه والمساعدة في تمكينهن من الحصول على أفضل الفرص الوظيفية وتوفير بيئة تساعدن على النجاح في تنفيذ أفكارهن وطموحاتهن وتسميتها:

١. تكوين لجان للعمل على تطوير المشروع، يمثل فيها أعضاء من المجلس الأعلى للمرأة، وهيئة تنظيم سوق العمل، والقطاع الخاص، ووزارة العمل، ومؤسسات التعليم العالي، وجميع الإدارات المعنية بوزارة التربية والتعليم.
٢. صياغة استراتيجية واضحة بهدف تطوير

لجنة تتضمن أعضاء من هيئة تنظيم سوق العمل ومؤسسات التعليم العالي للمعاونة في المشروع، إضافة مساقات لمن يرغب في الالتحاق بالتعليم العالي، دور أكبر لإدارة المناهج في تصميم المشروع، تطوير المواد المساندة بحيث تخدم المواد التخصصية، تطوير آلية التقويم، إضافة تخصصات تخدم احتياجات سوق العمل، تطوير المناهج بحيث تكون عملية أكثر.

-أهم إجابات أولياء الأمور: زيادة المساقات المؤهلة للالتحاق بالجامعات، زيادة اللغة الإنجليزية، زيادة المكافأة أثناء التدريب.

-أهم إجابات العاملين بمؤسسات التعليم العالي: التركيز في الجانب الأكاديمي، إضافة تخصصات أخرى.

أي أن الأغلبية تتفق على أن تطوير برنامج التلمذة المهنية يحتاج إلى تطوير مهارات اللغة الإنجليزية لدى الطالبات، وإشراك الأطراف المؤثرة في عملية التطوير، وزيادة المساقات المؤهلة للالتحاق بمؤسسات التعليم العالي، وزيادة ساعات التدريب التي تخصص للطالبات.

### خلاصة الجزء الثالث:

من خلال مناقشة نتائج الدراسة والربط بأسئلتها، نستخلص أن برنامج التلمذة المهنية من وجهة نظر نسبة عالية من أفراد العينة يؤهل لاحتياجات سوق العمل والالتحاق بمؤسسات التعليم العالي (شكل (٥)، (٦)). أما مجالات العمل المتوافرة لخريجات المشروع فهي محللة مالية، ومصممة مواقع إلكترونية، ومحاسبة، وموظفة بالبنوك وشركات التأمين، وقد تبين من خلال إجابات الطالبات والخريجات أنهن يفضلن العمل بالبنوك وشركات التأمين وكمحاسبات، ولم تشرن إلى رغبتن في العمل في مشروعات خاصة صغيرة، وكان الراتب من أهم المؤثرات في اختيارهن للوظيفة. ونسبة عالية من الخريجات ملتحات بالتعليم العالي (٥٦٪ من واقع استبانة

١٦. زيادة وعي أصحاب الأعمال بمهارات الخريجات والوظائف التي يمكنهن العمل فيها.
١٧. توفير معلومات عن الخدمات والوظائف والمشروعات التي تقدمها المؤسسات الحكومية والخاصة لطالبات وخريجات المشروع.
١٨. توفير قواعد بيانات لجميع الخريجات، وليكن لدى وزارة العمل أو وزارة التربية والتعليم متمثلة في إدارة التعليم الفني والمهني، وذلك لتسهيل الوصول إليهن ومتابعتهن سواء في أماكن دراستهن أو عملهن.
١٩. حث البنوك على تقديم تمويل وتسهيلات للخريجات الراغبات في إقامة مشاريعهن الخاصة.
٢٠. توفير خدمات استشارية للطالبات والخريجات، بالإضافة إلى المرشدين الأكاديميين بالمدرسة، تمكنهن من اتخاذ قرارات بخصوص استكمال الدراسة أو العمل في القطاع الحكومي أو الخاص، أو إقامة مشروعات خاصة.

#### المراجع:

وزارة التربية والتعليم، إدارة التعليم الفني والمهني (٢٠١٤). الملامح الأساسية لمشروع تطوير التعليم الفني والمهني، مملكة البحرين.

Gunseli, B. & Bilginosy, C. (2000). Do Unions Help or Hinder Women in Training? Apprenticeship Programs in the United States. *Industrial Relations* 34(9), 600-624.

National Centre for Vocational Educational Research. (2004). Apprentices and Trainees March Quarter 2004. NCVER: Adelaide, Australia.

Paul, R. (2000). The Institutional Requirements of Apprenticeship: Evidence from Smaller EU Countries. *International Journal of Training and Development*, 4(1), 42-65.

Sharpe, A. & James, G. (2005). The Apprenticeship System in Canada: Trends and Issues. Ottawa, ON: Centre for the Study of Living Standards.

- المشروع، ومتابعة تنفيذ خطط التطوير من قبل لجان مشتركة تضم جميع الأطراف المؤثرة من وزارة التربية والتعليم وغيرها.
٢. تضمين وثائق المشروع لتجارب ناجحة من الخريجات في جميع المجالات.
٤. توعية أولياء الأمور والطالبات وجميع الأطراف المعنية بالبرنامج وتخصصاته وأهدافه.
٥. وضع خطط لرعاية الخريجات، ومساعدتهن في الحصول على الوظائف المناسبة.
٦. مساعدة الخريجات وتشجيعهن إذا رغبن في إقامة مشاريع صغيرة وتوفير الدعم المالي والتدريب لديهن.
٧. تشجيع أصحاب الأعمال والمؤسسات المختلفة على توظيف الخريجات.
٨. التنسيق والتعاون بين الوزارات والمؤسسات التي يمكن للطالبات العمل فيها بعد التخرج، وبين وزارة التربية والتعليم في إقامة يوم للمهن في المدارس لتوعية الطالبات.
٩. التنسيق مع مؤسسات التعليم العالي للوقوف على المتطلبات غير المتوافرة في البرنامج، حتى يمكن إدراج المساقات المطلوبة للخطة الدراسية الحالية.
١٠. إلحاق خريجات المسار التخصصي للتلمذة المهنية بسنة تأسيسية (تمهيدية) حتى يمكن استيفاء متطلبات الالتحاق بالبرامج المختلفة والكليات في جامعة البحرين والجامعات الأخرى.
١١. زيادة مساقات التدريب الميداني.
١٢. تطوير المساقات والمناهج المؤهلة لاستكمال الدراسة الجامعية.
١٣. تطوير مهارات اللغة الإنجليزية للطالبات.
١٤. تطوير مواد تخدم احتياجات سوق العمل بصورة أكبر.
١٥. إلحاق الطالبات والخريجات ببرامج تدريبية دورية.